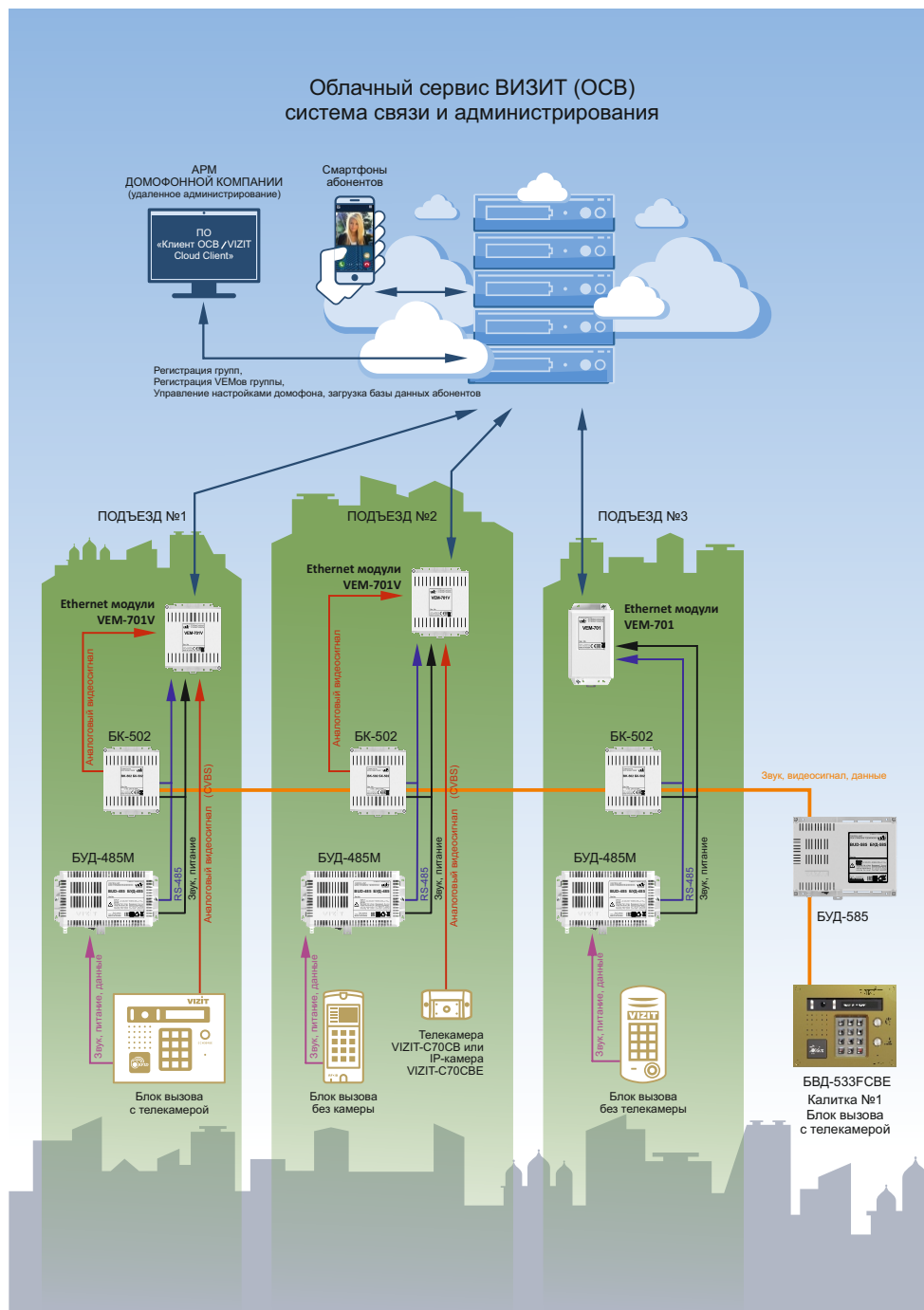


Облачный Сервис ВИЗИТ

ИНСТРУКЦИЯ ПО ЭКСПЛУАТАЦИИ



ОГЛАВЛЕНИЕ

1. НАЗНАЧЕНИЕ.....	2
2. КОМПОНЕНТЫ.....	2
3. ПОЛУЧЕНИЕ РЕГИСТРАЦИОННЫХ ДАННЫХ.....	3
4. РЕГИСТРАЦИЯ ГРУПП И VEM В СИСТЕМЕ.....	3
5. КЛИЕНТ ОС.....	3
5.1 Администрирование групп и VEMов.....	3
5.2 Обновление ПО.....	12
5.3 Абоненты.....	12
5.4 Управление.....	23
6. ПОДГОТОВКА VEM.....	26
6.1 Вход в веб-интерфейс модуля.....	26
6.2 Настройка параметров авторизации.....	26
6.3 Настройка параметров сети.....	27
6.4 Настройка параметров работы.....	27
6.5 Номер баннера организации.....	28
6.6 Выход из веб-интерфейса модуля.....	28
7. ПРИЛОЖЕНИЯ НА СМАРТФОН.....	29
7.1 Мой ВИЗИТ / MY VIZIT для ОС Android.....	29
7.1.1 Назначение.....	29
7.1.2 Описание установки и настройки приложения.....	29
7.1.3 Описание работы приложения.....	31
7.2 Мой ВИЗИТ / MY VIZIT для ОС iOS.....	33
7.2.1 Назначение.....	33
7.2.2 Описание установки и настройки приложения.....	33
7.2.3 Описание работы приложения.....	35

1. НАЗНАЧЕНИЕ

Система **VIZIT-Cloud / Облачный сервис ВИЗИТ** (в дальнейшем – **ОСВ**) – программно-аппаратный комплекс, предназначенный для удалённого управления домофонами VIZIT через Интернет, а также для дублирования звонков с домофона на смартфоны абонентов с операционной системой Android и iOS.

При использовании **ОСВ** нет потребности приобретения Домофонной Компанией (в дальнейшем - ДК) публичных статических IP-адресов для подключения устройств домофона к сети провайдера. Безопасность соединения между компонентами **ОСВ** обеспечивается сквозным шифрованием передаваемых данных.

Основные функции:

- администрирование блоков управления БУД-485М, БУД-585, блоков вызова серии 700, блоков управления контроллеров ключей КТМ685(Р), КТМ608(Р), блока коммутации БК-502;
- администрирование баз ключей и абонентов домофона;
- администрирование баз удаленных абонентов, хранящихся в Ethernet модулях VEM-701, -701V;
- дублирование звонков с домофона на смартфоны абонентов, с помощью приложения «Мой ВИЗИТ».

2. КОМПОНЕНТЫ

ПО «Клиент **ОСВ / VIZIT Cloud Client**». ПО устанавливается на компьютеры ДК (АРМ Администратора и Оператора ДК).

При входе под учётной записью Администратора ДК, полученной от менеджеров МОДУС-Н, возможны следующие действия:

- регистрация групп – создание учётных записей Операторов групп;
- возможность блокирования учётных записей Операторов групп.

При входе под учётной записью Оператора группы ПО позволяет выполнять следующие действия:

- изменение общих настроек блока управления / блока вызова (общий код, время разблокирования замка и т.д.);
- программирование настроек для каждой из квартир (разрешение / запрет вызова, изменение индивидуального кода и т.д.);
- создание баз ключей (сплошной и поквартирный список) с использованием программаторов VIZIT-DM15 (для ключей VIZIT-RF3.x) или VIZIT-DM08M (для ключей VIZIT-RF2.x);
- создание и изменение абонентских баз Мобильных УКП и Мобильных Мониторов;
- загрузка в память блока управления / блока вызова баз ключей и настроек;
- регистрация Ethernet модулей VEM-701, VEM -702 в серверном ПО «**ОСВ / VIZIT Cloud**»;
- загрузка в память Ethernet модулей VEM-701, VEM -702 баз Мобильных УКП / мобильных Мониторов;
- скачивание баз данных абонентов подконтрольных домофонов;
- отправка уведомлений и текстовых сообщений на Мобильное УКП / мобильный Монитор;
- считывание и сохранение лог-файла блока управления / блока вызова на жестком диске компьютера с возможностью последующего просмотра;
- обновление ПО Ethernet модулей VEM-701, VEM-702, блоков управления БУД-485М, БУД-585, блоков вызова серии 700, блоков управления контроллеров ключей КТМ685(Р), КТМ608(Р), блока коммутации БК-502.

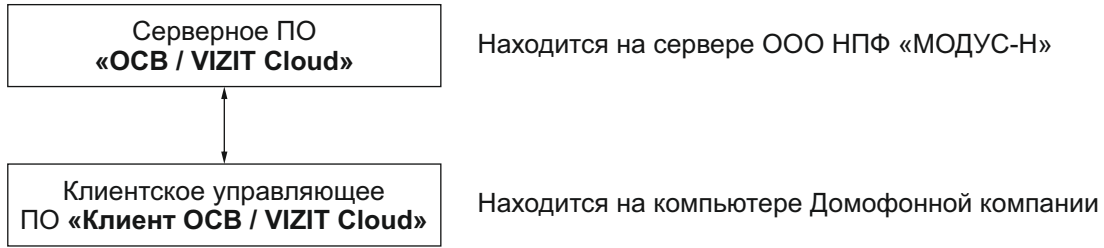
Приложение «**Мой ВИЗИТ / My VIZIT**» (Android, iOS). Устанавливается на смартфоны абонентов. Позволяет принимать вызовы с домофона, осуществлять разговор, открывать дверь подъезда, получать уведомления и текстовые сообщения. Для Ethernet модуля **VEM-701V** дополнительно предусмотрена возможность передачи изображения посетителя в виде сменяющихся ч/б слайдов.

Ethernet модуль **VEM-701**. В составе системы модуль функционирует в качестве клиента. Обеспечивает соединение домофона с сервером ОСВ.

Ethernet модуль **VEM-701V**. В составе системы модуль функционирует в качестве клиента. Обеспечивает соединение домофона с сервером ОСВ. Имеет возможность передачи изображения посетителя в виде сменяющихся ч/б слайдов.

3. ПОЛУЧЕНИЕ РЕГИСТРАЦИОННЫХ ДАННЫХ

Для регистрации Вашей компании на сервере необходимо сделать запрос Администратору ОСВ по адресу электронной почты **service@domofon.ru**. Текст письма должен содержать **название и ИНН компании**. В ответном письме Вы получите **номер** Вашей компании в облаке, **номер лицензии** и **пароль**.



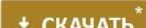
Внимание! Компания ООО «МОДУС-Н» предоставляет Домофонной Компании тестовый период эксплуатации Ethernet модуля VEM-701V в составе системы ОСВ, по истечении которого начинается взиматься **абонентская плата**. Тестовый период начинается по окончании регистрации VEM-701V на сервере. Длительность тестового периода вычисляется следующим образом: остаток дней после регистрации до конца текущего месяца + полный следующий месяц.

4. РЕГИСТРАЦИЯ ГРУПП И VEMов В СИСТЕМЕ

После получения регистрационных данных Ваша компания устанавливает на свой компьютер Клиентское управляющее ПО «Клиент ОСВ / VIZIT Cloud». С помощью меню «Клиент ОСВ / VIZIT Cloud» осуществляется регистрация групп и VEMов, принадлежащих компании.

5. КЛИЕНТ ОСВ

5.1 Администрирование групп и VEMов

Для установки ПО «Клиент ОСВ / VIZIT Cloud» на компьютер необходимо зайти на сайт **domofon.ru** по ссылке http://domofon.ru/production2452/?r1299_id=816 и нажать на кнопку 

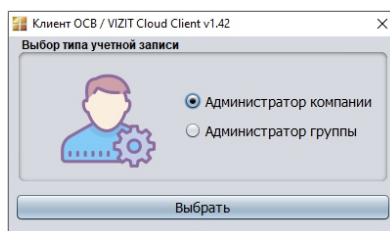
The screenshot shows a webpage for the «СИСТЕМА «ОБЛАЧНЫЙ СЕРВИС ВИЗИТ / VIZIT-CLOUD»». It includes a description of the system, a list of features (such as administration of mobile phone settings, group management, and device registration), and a download button labeled «СКАЧАТЬ» with a download icon. Below the button, it specifies the version as «Версия: V142».

При этом предлагается сохранить файл в выбранную папку: Имя файла: Тип файла:



При нажатии на **setup_client_OCB.exe** запускается программа установки:

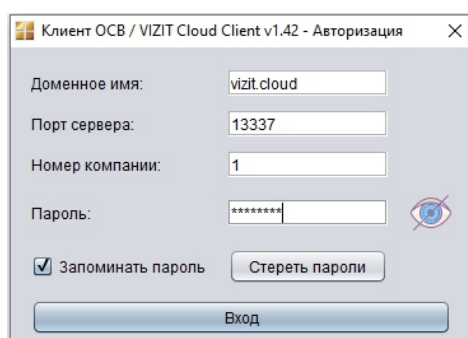
The screenshot shows a Windows installation window titled «Установка программы 'Клиент ОСВ v142'». The window contains a green arrow icon pointing up, a heading «Добро пожаловать в программу установки 'Клиент ОСВ v142'!», and a message: «Эта программа установит 'Клиент ОСВ v142' на Ваш компьютер. Нажмите 'Отмена', если Вы не хотите устанавливать это приложение. Нажмите 'Далее' для продолжения установки. ПРЕДУПРЕЖДЕНИЕ: Устанавливаемое приложение защищено законом об авторском праве. Незаконное распространение и изменение программы или любой ее части преследуется по закону.» At the bottom, there are buttons for «Далее >» and «Отмена».

После установки ПО запустить файл  **Клиент ОСВ**

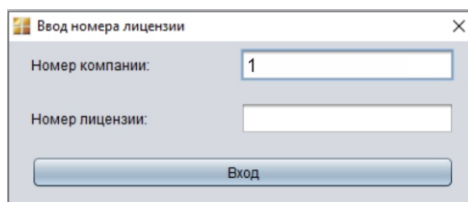


В открывшемся окне программы выберите **Администратор компании** и нажмите кнопку **Выбрать**. Откроется окно **Авторизация**. В нем введите доменное имя, порт сервера, номер компании и пароль, содержащиеся в письме от представителя ООО НПФ «МОДУС-Н».

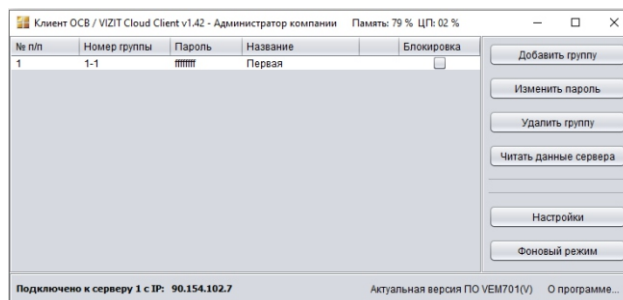
При нажатии на значок  можно увидеть пароль, скрытый звездочками. Повторное нажатие скрывает пароль . В чекбоксе *Запоминать пароль* можно установить «галочку». При этом, при следующем входе в программу пароль набирать не нужно. Нажатие на кнопку **Стереть пароли** стирает из памяти все ранее использовавшиеся пароли.



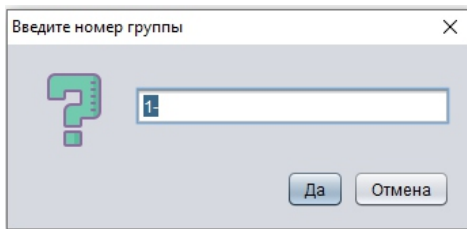
При первом запуске программы или при установке ПО на новый компьютер Клиент ОСВ предлагает ввести номер лицензии так же содержащийся в письме от представителя ООО НПФ «МОДУС-Н». Номер лицензии является дополнительным средством обеспечения безопасности, предотвращает попытки несанкционированного использования ПО и минимизирует риски при краже программы.



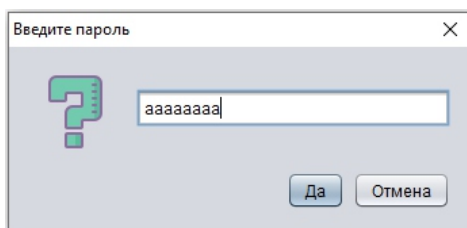
После ввода необходимой информации для авторизации становится доступным основное окно программы «Клиент ОСВ»:



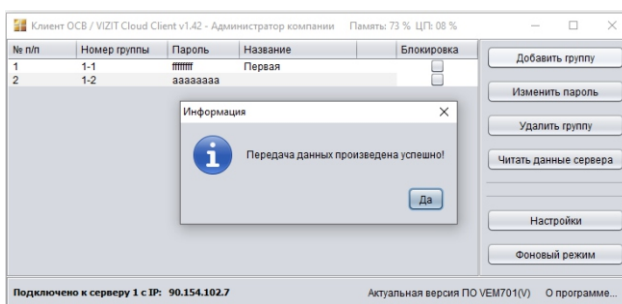
В открывшемся окне отображается список подключенных групп. Первоначально этот список будет пуст. Для добавления группы следует нажать кнопку **Добавить группу**:



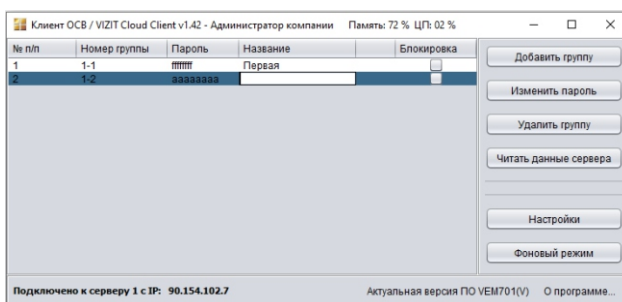
Программа предлагает в зарегистрированной компании создать новую группу и придумать пароль к ней:



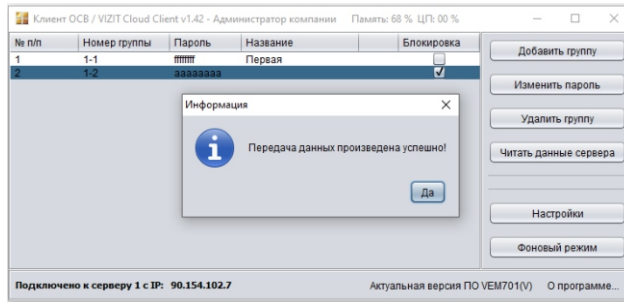
После ввода 8-значного пароля появляется окно **Информация**, в котором содержатся сведения об успешной передаче данных на сервер:



В данном списке можно присвоить название группе в столбце *Название*:
Необходимо ввести название группы и нажать кнопку клавиатуры **Enter** в целях сохранения данных.

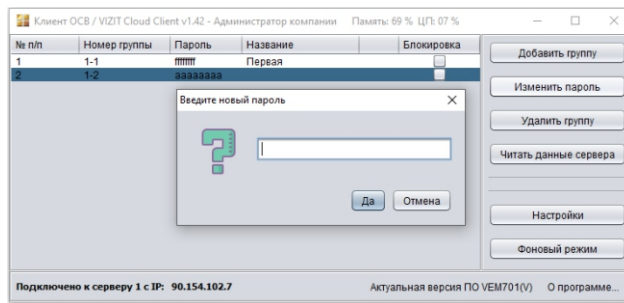


В данном списке существует возможность блокировки созданных групп:

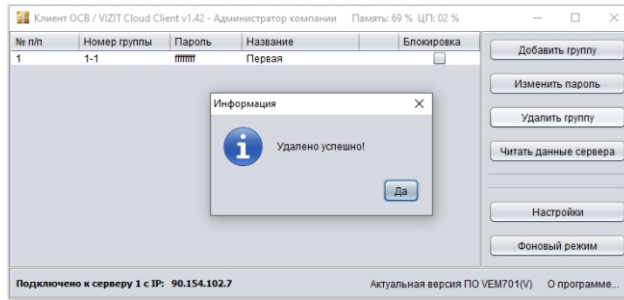


После установки «галочки» в столбце *Блокировка* появляется окно **Информация**, в котором содержатся сведения об успешной передаче данных на сервер.

Кнопка **Изменить пароль** позволяет изменить пароль группы:

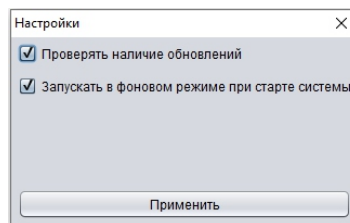


Кнопка **Удалить группу** удаляет группу:



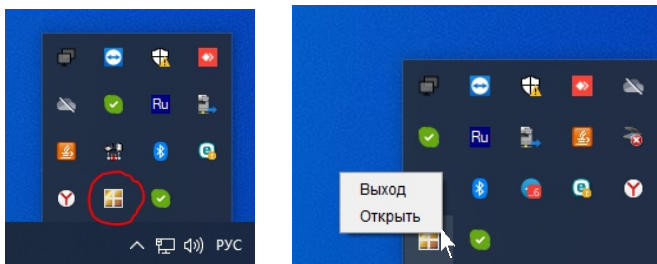
Кнопка **Читать данные сервера** позволяет актуализировать хранящуюся информацию.


Нажатие на кнопку **Настройки** открывает окно, в котором можно включить проверку обновлений и запуск в фоновом режиме при старте системы:



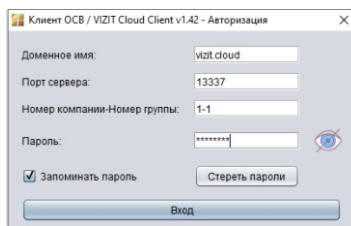
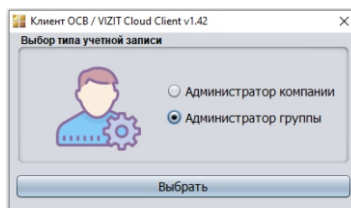
Фоновый режим необходимо включать для автоматической отправки коротких сообщений абонентам (например, когда подходит срок окончания активации). См. раздел **6.3 Абоненты**.

При нажатии на кнопку **Фоновый режим** программа сворачивается и находится в области уведомлений (системном трее) в виде приложения **Администратор учетных записей абонентов**.

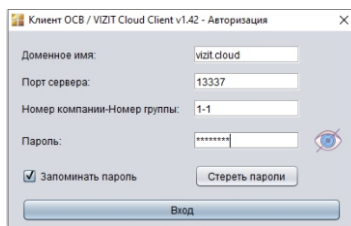


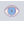

Чтобы повторно открыть программу необходимо нажать на соответствующую иконку  правой кнопкой мыши и выбрать «Открыть».

Для начала работы по созданию VEMов в группах необходимо запустить ПО «**Клиент ОСВ / VIZIT Cloud**» ещё раз. И выбрать в открывшемся окне Администратор группы. При первом запуске «Номер компании-Номер группы» выдается в формате № группы-0, так как группа не выбрана.

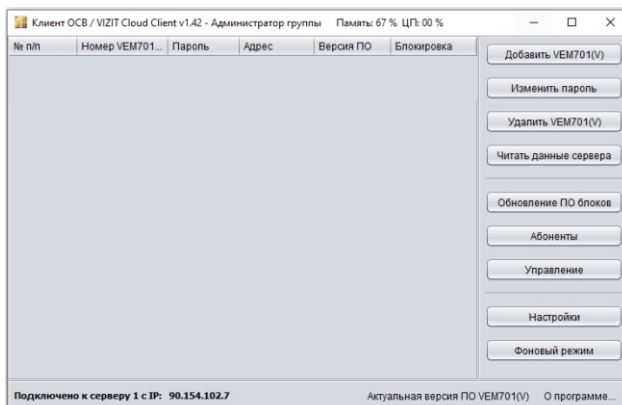


В открывшемся окне **Авторизация** необходимо ввести доменное имя, порт сервера, номер компании-номер группы в формате **a-b**, где **a** – номер компании, **b** – номер группы и ввести пароль группы:

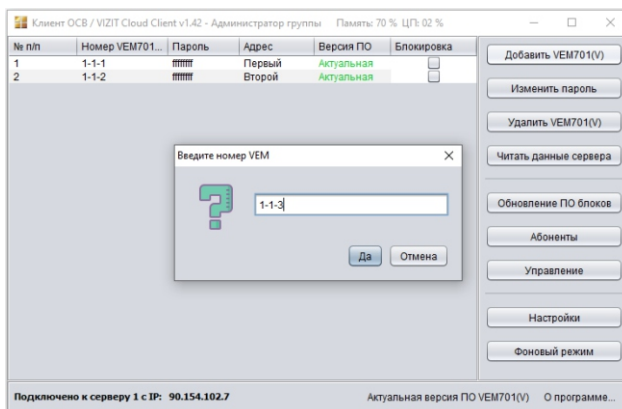


При нажатии на значок  можно увидеть пароль, скрытый звездочками. Повторное нажатие скрывает пароль . В поле **Запоминать пароль** можно установить «галочку». При этом, при следующем входе в программу пароль набирать не нужно. Нажатие на кнопку **Стереть пароли** стирает из памяти все ранее использовавшиеся пароли.

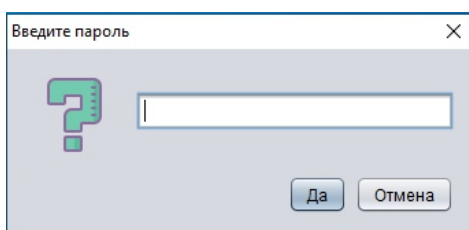
После ввода необходимой информации для авторизации становится доступным основное окно программы «Клиент ОСВ»:



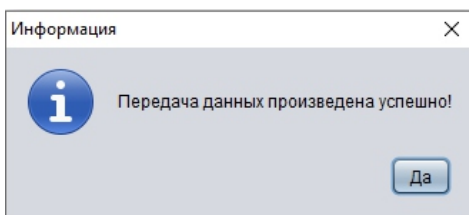
В открывшемся окне отображается список подключенных VEMов. Первоначально этот список будет пуст. Для добавления VEMа следует нажать кнопку **Добавить VEM701**:



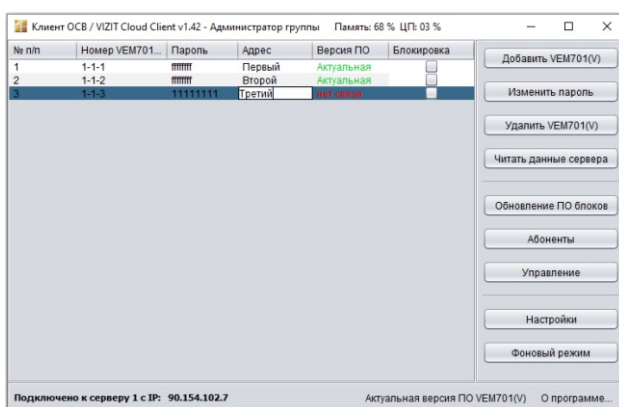
Программа предлагает в зарегистрированной группе создать новый VEM и придумать пароль к нему:



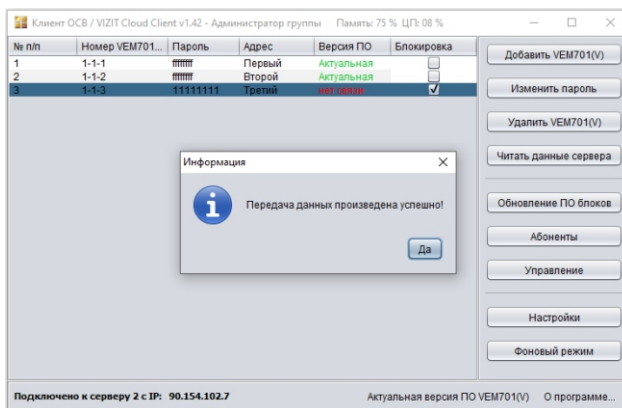
После ввода 8-значного пароля появляется окно **Информация**, в котором содержатся сведения об успешной передаче данных на сервер:



В данном списке можно присвоить адрес VEMа в столбце *Адрес* и нажать кнопку клавиатуры **Enter** в целях сохранения данных.

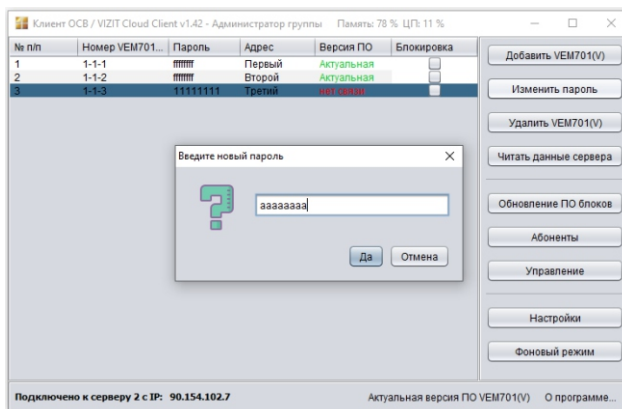


В созданном списке существует возможность блокировки VEMов из списка:

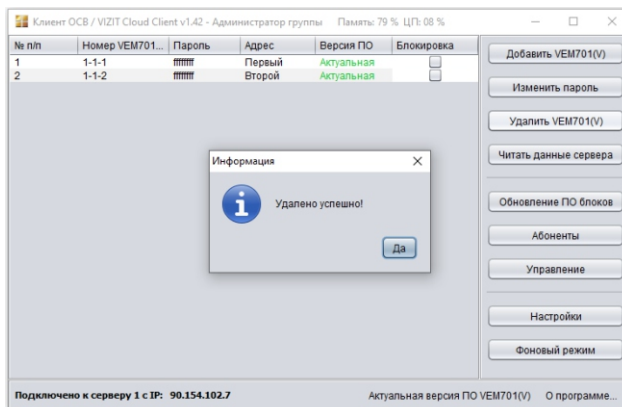


После установки «галочки» в столбце *Блокировка* появляется окно **Информация**, в котором содержатся сведения об успешной передаче данных на сервер.

Кнопка **Изменить пароль** позволяет изменить пароль VEMа:

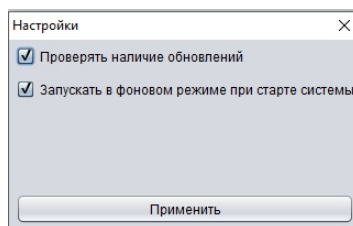


Кнопка **Удалить VEM701** удаляет VEM из списка:



Кнопка **Читать данные сервера** позволяет актуализировать хранящуюся информацию.

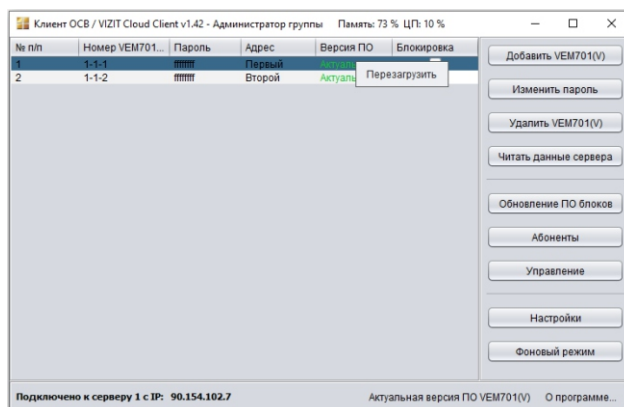
Нажатие на кнопку **Настройки** открывает окно, в котором можно включить проверку обновлений и запуск в фоновом режиме при старте системы:



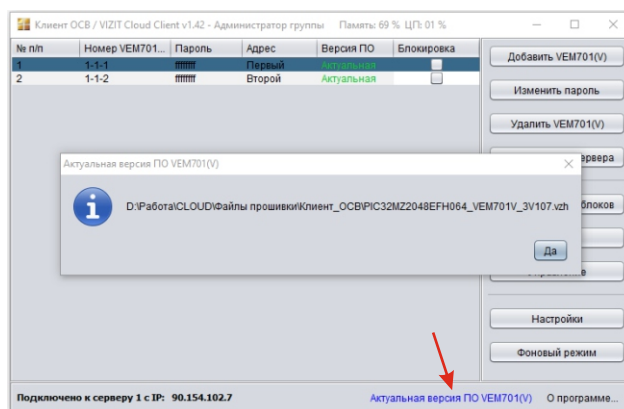
Внимание! В случае установки ПО «Клиент ОСВ» на несколько устройств рекомендуется убрать «галочку» в строке «Запускать в фоновом режиме при старте системы». Одновременное использование ПО на двух или более устройствах приводит к некорректной работе программы.

При нажатии на кнопку **Фоновый режим** программа сворачивается и находится в области уведомлений (системном трее) в виде приложения **Администратор учетных записей абонентов**. Подробнее о фоновом режиме см. на странице 7/33.

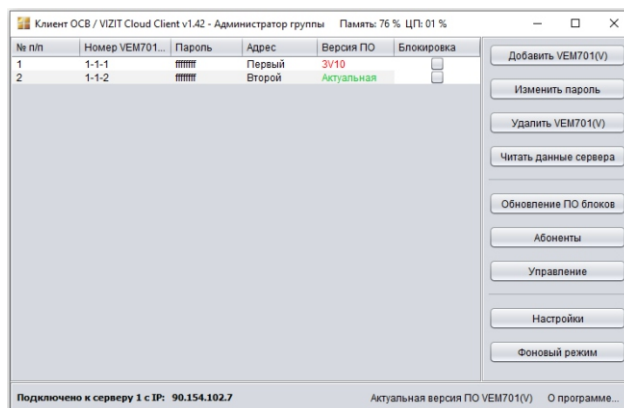
Для перезагрузки VEMa необходимо нажать правой кнопкой мыши на предварительно выбранную строку. Появляется сообщение «Перезагрузить». При нажатии на него выполняется перезагрузка.



При нажатии на кнопку **Актуальная версия ПО VEM701(V)** формируется окно, содержащее номер актуальной версии ПО.

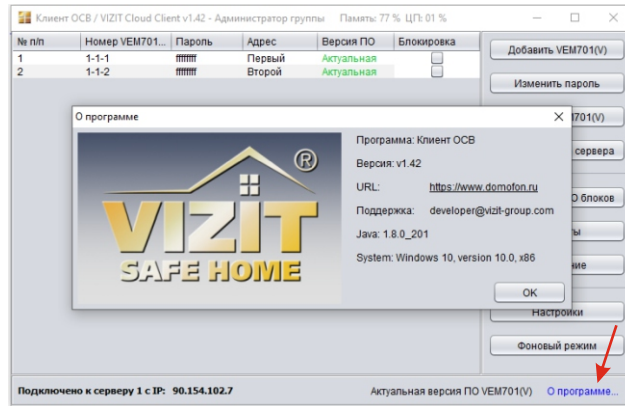


В столбце «Версия ПО» отображается версия ПО VEMa. Актуальная или неактуальная. Актуальную версию можно узнать нажав кнопку **Актуальная версия ПО VEM701(V)** (см. описание выше).

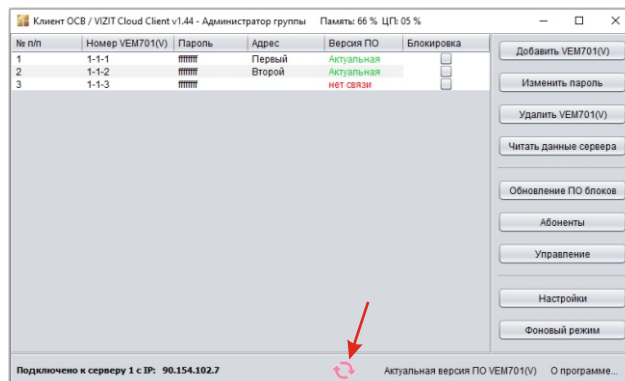


При нажатии на кнопку **О программе** формируется окно, содержащее следующие сведения:

- Название программы;
- Версия ПО;
- Адрес сайта;
- Поддержка;
- Версия Java;
- Версия ОС.

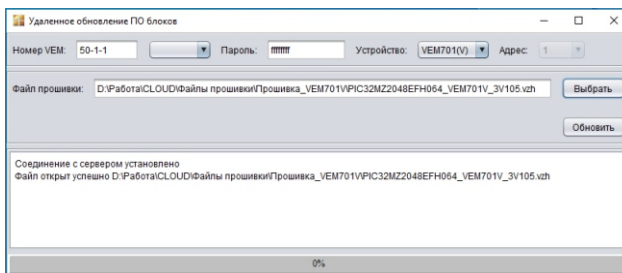


Появление внизу окна программы двух вращающихся стрелок предупреждает о разрыве связи с сервером. При наведении на них курсора появляется подсказка: «Нет ответа сервера. Возможно перебои со связью. Проверьте не запущен ли Клиент ОСВ дважды.»

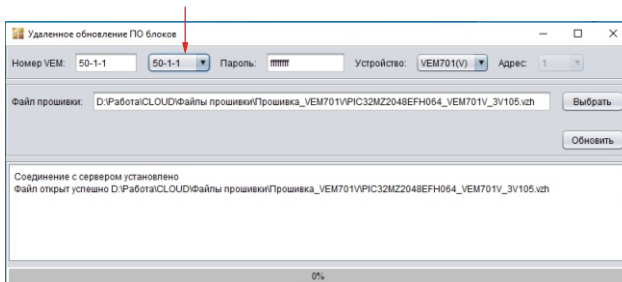


5.2 Обновление ПО

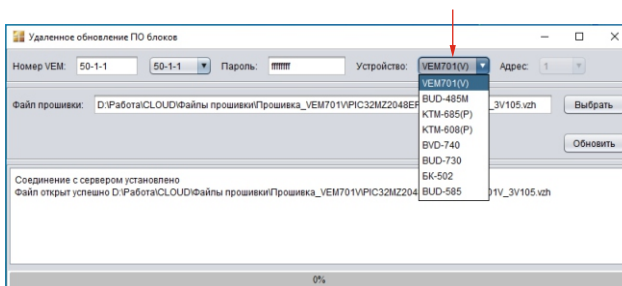
Нажатие на эту кнопку позволяет перейти в программу **Удаленное обновление ПО блоков**:



Выберите нужный VEM в этом списке:



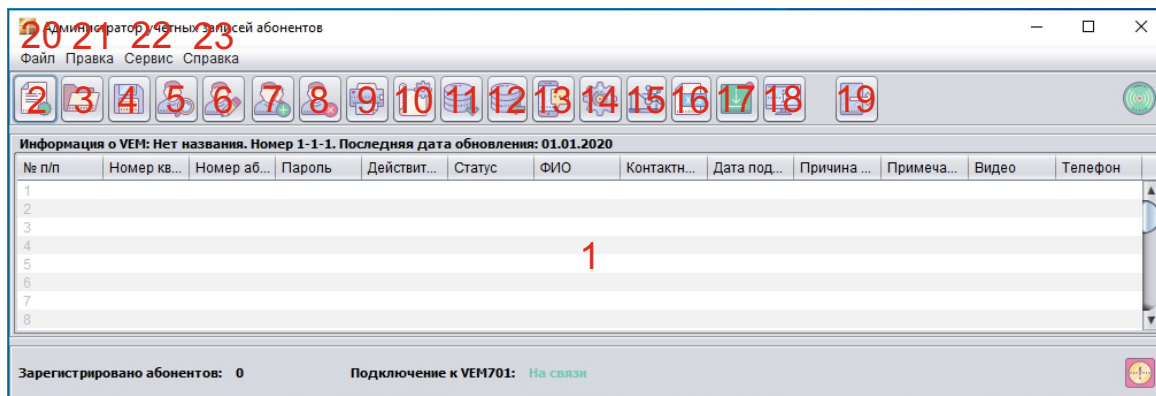
Выберите нужное устройство в этом списке:



Кнопка **Выбрать** позволяет выбрать соответствующую прошивку. Кнопка **Обновить** запускает процесс удаленного обновления ПО.

5.3 Абоненты

Нажатие на эту кнопку позволяет перейти в программу **Администратор учетных записей абонентов**:




Далее в списке даны названия и функции кнопок и пунктов меню программы.

- (1) Поле индикации учётных записей абонентов.
Для изменения записи выберите нужную запись двойным щелчком левой кнопки мыши.
Для создания новой записи выполните двойной щелчок левой кнопки на любой пустой строке поля и заполните данные абонента в открывшемся окне.
Список абонентов упорядочивается сверху вниз в порядке возрастания номеров квартир.
- (2) Кнопка **Создать новый файл базы данных для VEM701**.
При нажатии на кнопку очищается поле учётных записей абонентов.
- (3) Кнопка **Открыть файл базы данных VEM701**.
Нажмите кнопку, укажите путь к нужной базе и откройте файл.
- (4) Кнопка **Сохранить базу данных абонентов VEM701**.
Нажмите кнопку и сохраните файл в предварительно созданный каталог.
- (5) Кнопка **Поиск записи в таблице**.
Нажмите кнопку, укажите в открывшемся окне номер квартиры и номер абонента и нажмите кнопку.
Нужная запись выделяется в поле индикации учётных записей абонентов.
- (6) Кнопка **Создание / редактирование записей**.
Нажмите кнопку для создания новой учётной записи. Открывается окно, в котором заполняются поля ФИО (поле, необязательное для заполнения), Номер квартиры, Номер абонента, Пароль и Окончание активации.

Поля **Номер квартиры** и **Номер абонента**:

Указанные в этих полях номера используются для формирования логина, который абонент должен указать в настройках подключения приложения «Мой ВИЗИТ» для смартфонов. Логин формируется в формате **a-b-c-d-e**, где **a** – номер компании, **b** – номер группы, **c** – номер VEMa, **d** – номер квартиры, **e** – номер абонента от 1 до 9.

Поле **Пароль**:

укажите пароль либо вручную, либо автоматически, нажав кнопку **Сгенерировать пароль**. 

Поле **Окончание активации**:

Укажите дату истечения активации подписки. Абоненту будет автоматически отправляться напоминание об окончании срока активации. Дата отправки и текст напоминания указываются в окне, которое открывается после нажатия кнопки **Настройки программы** в разделе *Автоматические оповещения*.

Для изменения даты окончания активации у группы абонентов необходимо выделить курсором требуемую группу: и нажать кнопку **Создание / редактирование записей** (для выборочного выделения – курсор + кнопка Ctrl).

№ п/п	Номер ...	Номер ...	Пароль	Действие...	Статус	ФИО	Контакт...	Дата п...	Прич...	Прим...	Видео	Телефон
1	1	1	#####	26.12.2023	Подключено	Иванов					Нет	
2	1	2	#####	26.12.2023	Подключено	Иванов					Нет	
3	2	1	#####	17.02.2023	Подключено	Петров					Нет	
4	3	1	#####	26.12.2023	Подключено	Сидоров					Нет	
5	4	1	#####	26.12.2023	Подключено	Кузнецов					Нет	
6	5	1	#####	26.12.2023	Подключено	Семенов					Нет	
7												
8												

И нажать кнопку **Создание / редактирование записей**.

В этом случае окно **Создание / редактирование записей** приобретает вид:

Создание / редактирование записи

ФИО * Иванов

Номер квартиры 1 Номер абонента 1

Пароль fffffff

Окончание активации 26.12.2023

Начало активации *

Причина отключения *

Контактный номер *

Примечания *

Телефон абонента(SIP)*

Видео* Нет

Сохранить

* - Поля, необязательные к заполнению

При изменении даты в поле **Окончание активации** дата меняется для всей выбранной группы.

Кнопка **Отключить пользователя**.



При нажатии кнопки появляется окно, которое содержит подтверждение отключения или отмену этого действия:

Создание / редактирование записи

ФИО * Иванов

Номер квартиры 1 Номер абонента 1

Пароль fffffff

Окончание активации 26.12.2023

Начало активации *

Причина отключения *

Контактный номер *

Примечания *

Телефон абонента(SIP)*

Видео* Нет

Сохранить

* - Поля, необязательные к заполнению

Окно подтверждения

Отключить выбранные записи?

Да Нет

Если выбрать «Да», появится окно **Информация** с сообщением «Отключено». При выборе «Нет» отключение пользователя отменяется.

Информация

Отключено

Да

Поле индикации учётных записей абонентов приобретает вид:

Администратор учетных записей абонентов

Файл Правка Сервис Справка

Информация о VEM: 1-1-1. Номер 1-1-?. Последняя дата обновления: 13.02.2023

№ п/п	Номер ...	Номер ...	Пароль	Действие...	Статус	ФИО	Контак...	Дата п...	Прич...	Прим...	Видео	Телефон
1	1	1	ffffff	13.02.2023	Отключено	Иванов					Нет	
2	1	2	ffffff	26.12.2023	Подключено	Иванов					Нет	
3	2	1	ffffff	17.02.2023	Подключено	Петров					Нет	
4	3	1	ffffff	26.12.2023	Подключено	Сидоров					Нет	
5	4	1	ffffff	26.12.2023	Подключено	Кузнецов					Нет	
6	5	1	ffffff	26.12.2023	Подключено	Семенов					Нет	
7												
8												

Зарегистрировано абонентов: 6 Подключение к VEM701: [На связи](#)

Статус абонента изменяется с «Подключено» на «Отключено». В окне **Создание / редактирование записей** текст «Окончание активации» окрашивается красным, дата становится неактуальной (меньше текущей):

Создание / редактирование записи

ФИО *

Номер квартиры Номер абонента

Пароль

Окончание активации

Начало активации *

Причина отключения *

Контактный номер *

Примечания *

Телефон абонента(SIP)*

Видео*

* - Поля, необязательные к заполнению

Для подключения абонента необходимо в поле **Окончание активации** установить дату большую чем текущая:

Создание / редактирование записи

ФИО *

Номер квартиры Номер абонента

Пароль

Окончание активации

Начало активации *

Причина отключения *

Контактный номер *

Примечания *

Телефон абонента(SIP)*

Видео*

* - Поля, необязательные к заполнению

Статус абонента изменится на «Подключено».

Поля **Начало активации**, **Причина отключения**, **Контактный номер** и **Примечания** необязательны к заполнению и предназначены для записи дополнительной (справочной) информации.

По окончании заполнения нажмите кнопку **Сохранить** в окне с данными абонента. Новая запись отображается в поле индикации учётных записей абонентов.

Для редактирования существующей учётной записи выделите её одним щелчком левой кнопки мыши в поле индикации учётных записей абонентов и нажмите кнопку **Создание / редактирование записей**.

Открывается окно **Создание / редактирование записей**, в котором указаны данные выбранного абонента. При изменении номера квартиры или номера абонента (до 9 абонентов в одной квартире) будет добавлена новая учётная запись. При изменении ФИО, пароля и даты окончания активации будут сохранены изменения в существующей записи. Для подтверждения изменений нажмите кнопку **Сохранить**.

(7) Кнопка **Автоматическое создание записей**.

Нажмите кнопку, укажите в открывшемся окне **Автоматическое создание записей** номер квартиры, с которой требуется создать список абонентов в дополнение к существующему, количество квартир в списке и количество абонентов в квартире:

Автоматическое заполнение абонентов

Заполнить, начиная с квартиры № 6

Количество квартир 3

Количество абонентов в квартире 2

Заполнить

После нажатия кнопки **Заполнить** появляется окно **Информация** «Запись добавлена» и поле индикации учётных записей абонентов приобретает вид:

Автоматическое заполнение абонентов

Заполнить, начиная с квартиры № 6

Количество квартир 3

Количество абонентов в квартире 2

Заполнить

Информация

Запись добавлена

Да

Администратор учётных записей абонентов

Файл Правка Сервис Справка

Информация о VEM: 1-1-1. Номер 1-1-?. Последняя дата обновления: 13.02.2023

№ п/п	Номер ...	Номер ...	Пароль	Действие...	Статус	ФИО	Контак...	Дата п...	Прич...	Прим...	Видео	Телефон
1	1	1	#####	13.03.2023	Подключено	Иванов					Нет	
2	1	2	#####	26.12.2023	Подключено	Иванов					Нет	
3	2	1	#####	17.02.2023	Подключено	Петров					Нет	
4	3	1	#####	26.12.2023	Подключено	Сидоров					Нет	
5	4	1	#####	26.12.2023	Подключено	Кузнецов					Нет	
6	5	1	#####	26.12.2023	Подключено	Семенов					Нет	
7	6	1	VDa63y...	14.02.2023	Подключено						нет	
8	6	2	98V9TW...	14.02.2023	Подключено						нет	
9	7	1	GFNIHT...	14.02.2023	Подключено						нет	
10	7	2	7eZPO7...	14.02.2023	Подключено						нет	
11	8	1	25CFR...	14.02.2023	Подключено						нет	
12	8	2	45I63C2p	14.02.2023	Подключено						нет	

Зарегистрировано абонентов: 6 Подключение к VEM701: На связи

Открыв двойным щелчком учётную запись какого-либо абонента из добавленного списка, можно присвоить ему **ФИО**, изменить дату **окончания активации** и заполнить поля **Начало активации**, **Причина отключения**, **Контактный номер** и **Примечания**:

Создание / редактирование записи

ФИО *

Номер квартиры 6 Номер абонента 2

Пароль 98V9TWs

Окончание активации 14.02.2023

Начало активации *

Причина отключения *

Контактный номер *

Примечания *

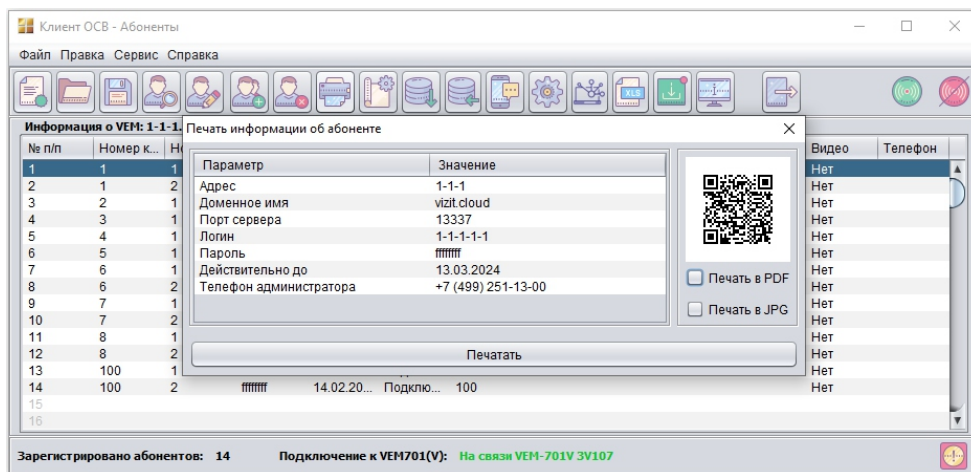
Телефон абонента(SIP)*

Видео* Нет

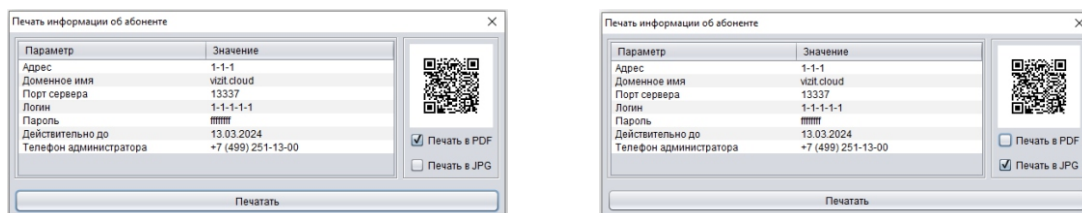
Сохранить

* - Поля, необязательные к заполнению

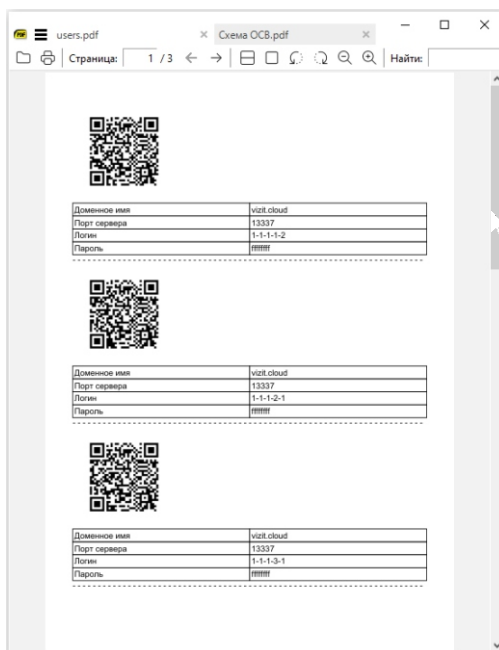
- (8) Кнопка **Удалить выбранную запись**.
Выделите щелчком левой кнопки мыши учётную запись, которую необходимо удалить, и нажмите кнопку.
- (9) Кнопка **Просмотр и печать информации о выбранном абоненте**.
Выделите щелчком левой кнопки мыши нужную учётную запись и нажмите кнопку. В открывшемся окне отображаются все данные необходимые абоненту для заполнения настроек подключения приложения «Мой ВИЗИТ». Возможно распечатать данные и передать их абоненту или выслать ему QR-код для сканирования в приложении на смартфоне:




Если в окне установить «галочку» «Печать в PDF» или «Печать в JPG» и нажать кнопку **Печать**, файл с данными абонента и QR-код сохранятся в соответствующем файле:

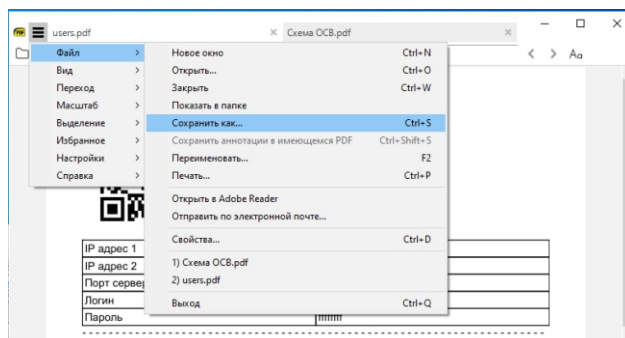


В случае выделения группы абонентов и нажатия соответствующую кнопку открывается окно со списком данных выбранных абонентов и QR-кодами для них:



Из этого окна можно распечатать листы с данными абонентов и QR-кодами для них, нажав кнопку печать 

Сохранить этот список в файл PDF можно нажав кнопку  и выбрав путь: Файл -- Сохранить как...



(10) Кнопка **Настройки VEM701**.

При нажатии на кнопку открывается окно, в котором необходимо заполнить соответствующие поля.

Поле **Адрес**:

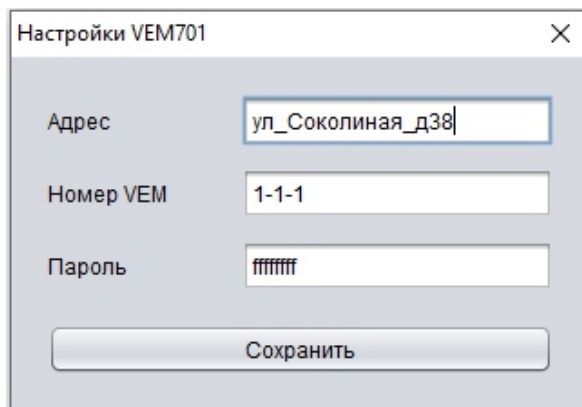
рекомендуется указывать реальный адрес дома и номер подъезда, в котором устанавливается Ethernet модуль, поскольку файл базы данных предлагается сохранить с именем, указанным в этом поле. В дальнейшем, указание реального адреса позволит легче ориентироваться в созданных базах абонентов. Не допускайте знаков препинания в имени файла базы данных. Пример: ул_Соколиная_д38.

Поле **Номер VEM**:

отображается номер VEMа, с которым в данный момент ведется работа.

Поле **Пароль**:

отображается пароль к данному VEMу.



(11) Кнопка **Обновление базы данных VEM701**.

Для обновления откройте нужный файл базы абонентов и нажмите кнопку **Обновление базы данных VEM701**. По окончании процедуры отображается сообщение «База данных VEM-701 обновлена».

(12) Кнопка **Чтение базы абонентов из VEM701**.

При нажатии на кнопку в поле индикации учётных записей абонентов отображается информация, хранящаяся в VEMе в виде номеров квартир, абонентов и паролей. Данные предоставляются **только** для просмотра.

(13) Кнопка **Отправка сообщений абонентам**.

Откройте нужную базу абонентов и нажмите соответствующую кнопку. Открывается окно, в котором необходимо выбрать адресата сообщения (*для всех абонентов открытой базы, выбранных абонентов открытой базы или для всех абонентов баз, подключенных к VEM701*).

В поле **Пароль** необходимо ввести пароль к данному VEMу.

В поле **Актуально до** введите дату до которой приложение будет пытаться отправлять сообщение.

В поле **Текст сообщения**: введите нужный текст.

В случае выбора опции Сообщение для *выбранных абонентов открытой базы*, заполните поля **Номер абонента** и **Номер квартиры**.

Отправка сообщений

Сообщение для: **всех абонентов открытой базы**

Номер квартиры: **всех абонентов открытой базы**

Номер абонента: **выбранных абонентов открытой базы**

Пароль:

Актуально до: 21.02.2023

Текст сообщения:

Мониторинг отправки Отправить

Отправка сообщений

Сообщение для: **выбранных абонентов открытой базы**

Номер квартиры:

Номер абонента:

Пароль:

Актуально до: 21.02.2023

Текст сообщения:

Мониторинг отправки Отправить

В случае отправки сообщения нескольким абонентам открытой базы в поле индикации учётных записей абонентов необходимо выделить требуемых абонентов и нажать кнопку **Отправка сообщений абонентам**:

Администратор учётных записей абонентов

Файл Правка Сервис Справка

Информация о VEM: 1-1-1. Номер 1-1-1. Последняя дата обновления: 21.02.2023

№ п/п	Номер квартиры	Номер абонента	Пароль	Действит...	Статус	ФИО	Конта...	Дата ...	При...	При...	Видео	Телефон
1	1	1	#####	13.03.2023	Подключ...	Иванов					Нет	
2	1	2	#####	26.12.2023	Подключ...	Иванов					Нет	
3	2	1	#####	19.02.2024	Подключ...	Петров					Нет	
4	3	1	#####	19.02.2024	Подключ...	Сидоров					Нет	
5	4	1	#####	26.12.2023	Подключ...	Кузнецов					Нет	
6	5	1	#####	19.02.2024	Подключ...	Семенов					Нет	
7	6	1	VDa63yQE	14.02.2024	Подключ...	6					Нет	
8	6	2	98V9TWrs	14.02.2024	Подключ...	Орлов					Нет	
9	7	1	GFNHT7m	14.02.2024	Подключ...	7-1					Нет	
10	7	2	7eZPO778	14.02.2024	Подключ...	7-2					Нет	
11	8	1	25CFRO3f	14.02.2024	Подключ...	8-1					Нет	
12	8	2	45I63C2p	14.02.2024	Подключ...	8-2					Нет	
13												

Зарегистрировано абонентов: 0 Подключение к VEM701: Отсутствует

При этом окно **Отправка сообщений** будет иметь вид:

Отправка сообщений

Сообщение для: **выбранных абонентов открытой базы**

Номер квартиры: *

Номер абонента: *

Пароль:

Актуально до:

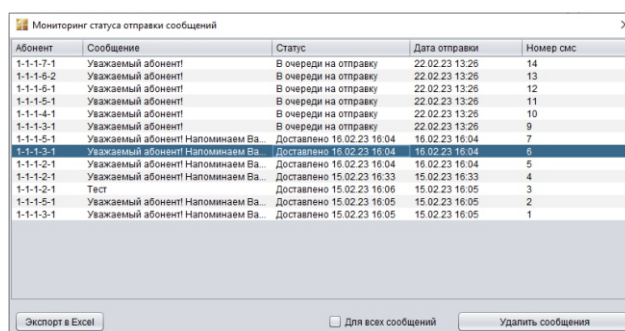
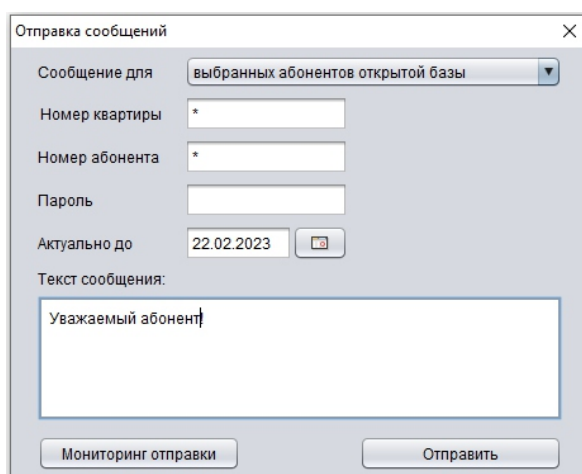
Текст сообщения:

Мониторинг отправки Отправить

После заполнения полей нажмите кнопку **Отправить**.

Для контроля состояния отправленных сообщений нажмите кнопку **Мониторинг отправки**.

Открывается окно, в котором отображаются данные абонентов, текст сообщений и статус сообщений – «Доставлено» или «В очереди на отправку». Список сообщений можно экспортировать в Excel нажав на соответствующую кнопку. Так же можно удалить выбранные сообщения. Либо все, поставив «галочку» в поле **Для всех сообщений** и нажать кнопку **Удалить сообщения**.

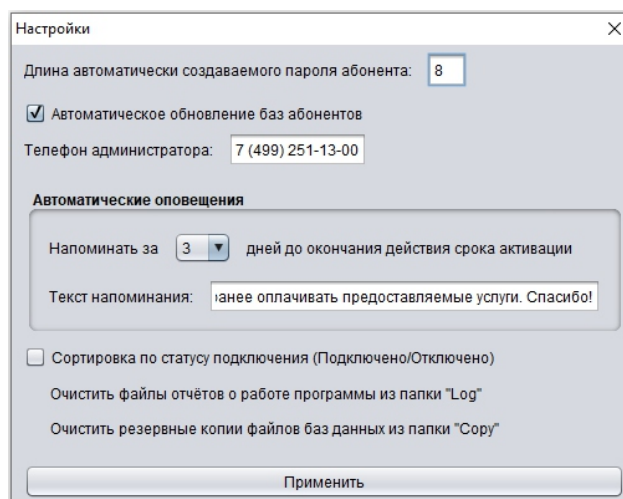


Абонент	Сообщение	Статус	Дата отправки	Номер смс
1-1-1-7-1	Уважаемый абонент!	В очереди на отправку	22.02.23 13:26	14
1-1-1-6-2	Уважаемый абонент!	В очереди на отправку	22.02.23 13:26	13
1-1-1-6-1	Уважаемый абонент!	В очереди на отправку	22.02.23 13:26	12
1-1-1-5-1	Уважаемый абонент!	В очереди на отправку	22.02.23 13:26	11
1-1-1-4-1	Уважаемый абонент!	В очереди на отправку	22.02.23 13:26	10
1-1-1-3-1	Уважаемый абонент!	В очереди на отправку	22.02.23 13:26	9
1-1-1-5-1	Уважаемый абонент! Напоминаем Ва...	доставлено 16.02.23 16:04	16.02.23 16:04	7
1-1-1-3-1	Уважаемый абонент! Напоминаем Ва...	доставлено 16.02.23 16:04	16.02.23 16:04	6
1-1-1-2-1	Уважаемый абонент! Напоминаем Ва...	доставлено 16.02.23 16:04	16.02.23 16:04	5
1-1-1-2-1	Уважаемый абонент! Напоминаем Ва...	доставлено 15.02.23 16:33	15.02.23 16:33	4
1-1-1-2-1	Тест	доставлено 15.02.23 16:06	15.02.23 16:05	3
1-1-1-5-1	Уважаемый абонент! Напоминаем Ва...	доставлено 15.02.23 16:05	15.02.23 16:05	2
1-1-1-3-1	Уважаемый абонент! Напоминаем Ва...	доставлено 15.02.23 16:05	15.02.23 16:05	1

(14) Кнопка **Настройки программы**.

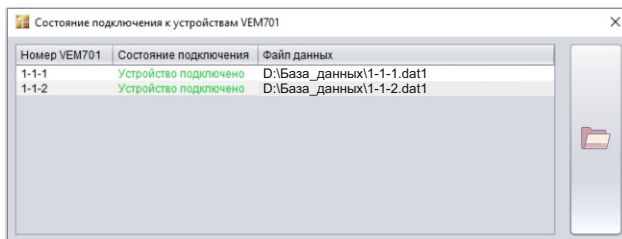
При нажатии на кнопку открывается окно, в котором необходимо выполнить следующие действия:

- при необходимости установите «галочку» об автоматическом обновлении при старте приложения всех баз абонентов, хранящихся в Ethernet модулях VEM-701;
- укажите контактный **Телефон администратора** системы;
- укажите количество дней до окончания срока активации для отправки сообщений;
- наберите текст напоминания;
- укажите путь к каталогу, в котором хранятся базы абонентов;
- нажмите кнопку **Применить** для сохранения изменений;
- при необходимости установите «галочку» **Сортировка по статусу подключения (Подключено / Отключено)**;
- при нажатии на надпись «Очистить файлы отчётов о работе программы из папки "Log"» удаляются файлы отчётов о работе программы из обозначенной папки;
- при нажатии на надпись «Очистить резервные копии файлов баз данных из папки "Сору"» удаляются резервные копии файлов баз данных из обозначенной папки.

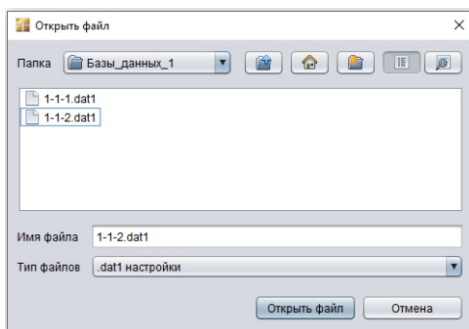


(15) Кнопка **Состояние подключения к устройствам VEM701.**

При нажатии на кнопку открывается окно, в котором отображается состояние подключения программы к VEM-701:



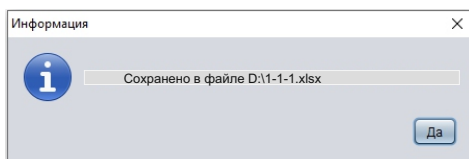
Выполните привязку каждого VEMA к файлу базы данных. Для этого выделите требуемую строку и нажмите кнопку **Выбор файла** данных для VEM701 (либо двойным щелчком мыши). Откроется окно **Открыть файл**:



Выделите требуемый файл и нажмите кнопку **Открыть файл** или проделайте эту операцию двойным щелчком мыши.

(16) Кнопка **Экспорт таблицы в Excel.**

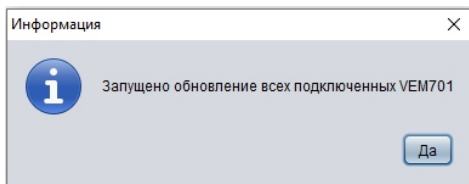
При нажатии на кнопку открывается окно с информацией о сохранении списка абонентов в формате Excel в Рабочей папке.



(17) Кнопка **Обновить базы всех VEM701.**

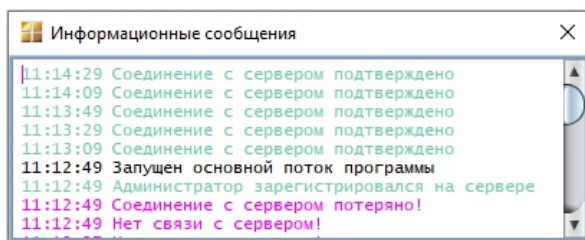
При нажатии на кнопку открывается окно с информацией о запуске обновления всех подключенных VEM-701.

Примечание: каждый подключенный VEM-701 на время обновления баз отключается!



(18) Кнопка **Информационные сообщения.**

При нажатии на кнопку открывается окно с информацией о текущем состоянии программы:



(19) Кнопка **Выход.**

Нажмите кнопку для выхода из приложения.

(20) Меню **Файл.**

Включает вкладки **Создать**, **Открыть**, **Сохранить** и **Выход**, которые дублируют соответственно кнопки **Создать новый файл базы данных для VEM701**, **Открыть файл базы данных VEM701**, **Сохранить базу данных абонентов VEM701** и **Выход**.

(21) Меню **Правка**.

Включает вкладки **Найти**, **Редактировать запись**, **Удалить запись** и **Распечатать данные абонента**, которые дублируют соответственно кнопки **Поиск записи в таблице**, **Создание / редактирование записей**, **Удалить выбранную запись** и **Просмотр и печать информации о выбранном абоненте**.

(22) Меню **Сервис**.

Включает вкладки **Настройки VEM701**, **Обновление базы VEM701**, **Отправка сообщений абонентам**, **Настройки программы**, **Мониторинг сетевых подключений** и **Экспорт таблицы в Excel**, которые дублируют соответственно кнопки **Настройки VEM701**, **Обновление базы данных VEM701**, **Отправка сообщений абонентам**, **Настройки программы**, **Состояние подключения к устройствам VEM701** и **Экспорт таблицы в Excel**.

(23) Меню **Справка**.

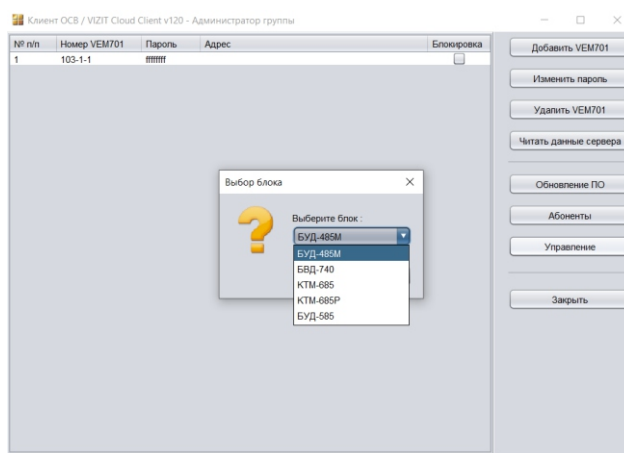
Во вкладке **О программе** указывается название ПО, сайт производителя, версия Java, версия ОС Windows.

5.4 Управление

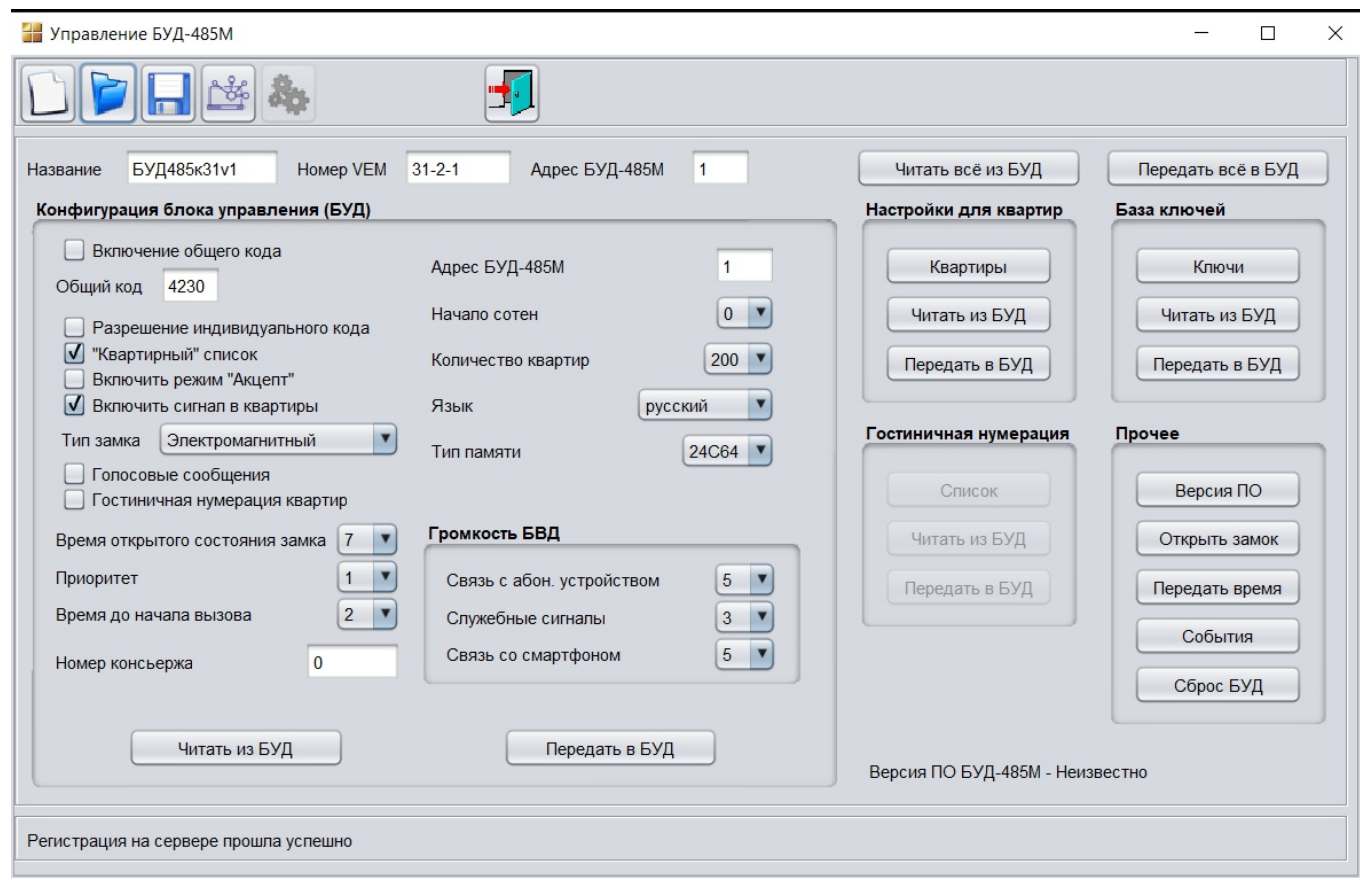
Нажатие на эту кнопку позволяет перейти в программу **Управление**.

Внимание! С более подробным описанием управления блоками можно ознакомиться в **Руководстве оператора ПО «Администратор VIZIT-700»**, находящимся в разделе УСТРОЙСТВА И ПРОГРАММЫ ДЛЯ УДАЛЕННОГО УПРАВЛЕНИЯ И СВЯЗИ по ссылке: https://domofon.ru/production242/?r1234_id=783

Предварительно необходимо выбрать, доступ к настройкам и базам данных какого устройства требуется:



Интерфейс программы для **БУД-485М**:



Интерфейс программы для БВД-740:

Управление БВД-740

Название: БВД740 Номер VEM: 103-1-1 Адрес RS485: 1

Конфигурация блока вызова (БВД)

Включение общего кода
Общий код: 4230

Разрешение индивидуального кода
 "Квартирный" список
 Включить режим "Акцепт"
 Включить сигнал в квартиры

Тип замка: Электромагнитный

Голосовые сообщения
 Гостиничная нумерация квартир

Время открытого состояния замка: 7

Приоритет: 1

Время до начала вызова: 2

Вкл. прослушивания через IP-камеру
 Вкл. разговора через IP-камеру
 Показывать сообщения
 Показывать номер дома: 123456
Номер консьержа: 0

Минимальный номер квартиры: 0
Максимальный номер квартиры: 199
Адрес RS485: 1
Пароль для входа в настройки: 1234
Период сброса БВД: 24

Громкость БВД

Связь с абон. устройством: 5
Служебные сигналы: 5
Связь со смартфоном: 5

Интенсивность подсветки

Дежурный режим WLED: 4
IR: 4
Режим связи WLED: 4
IR: 4

Читать из БВД Передать в БВД

Настройки для квартир

Квартиры
Читать из БВД
Передать в БВД

Формирование баз ключей

Ключи
Читать из БВД
Передать в БВД

Гостиничная нумерация

Список
Читать из БВД
Передать в БВД

Прочее

Передать время
Открыть замок
Сброс БВД

Информационные сообщен...

Текст в деж. режиме
Текст по кнопке INFO

Версия ПО БВД740 - v0
Версия ПО БУД730 - v0

Регистрация на сервере прошла успешно

Интерфейс программы для КТМ-685:

Управление КТМ-685

Название: КТМ685 Номер VEM: 103-1-1 Адрес КТМ-685: 1

Конфигурация блока КТМ-685

Включить режим "Акцепт"
 Включить режим охраны

Адрес КТМ-685: 2

Время открытого состояния замка: 7

Читать настройки Записать настройки

База ключей

Ключи
Читать ключи
Передать ключи

Версия ПО КТМ-685 - Неизвестно

Регистрация на сервере прошла успешно

Интерфейс программы для KTM-685P:

Управление KTM-685

Название: KTM685P Номер VEM: 103-1-1 Адрес KTM-685P: 2

Кнопки: Читать всё, Передать всё

Конфигурация блока KTM-685P

Включить режим "Акцепт" Адрес KTM-685P: 2

Включить режим охраны

Время открытого состояния замка: 7

Кнопки: Читать настройки, Записать настройки

База ключей

Кнопки: Ключи, Читать ключи, Передать ключи

Версия ПО KTM-685P - Неизвестно

Регистрация на сервере прошла успешно

Интерфейс программы для БУД-585:

Управление БУД-585

Название: БУД585 Номер VEM: 103-1-1 Адрес БУД-585: 1

Кнопки: Читать всё из БУД, Передать всё в БУД

Конфигурация блока управления (БУД)

Включение общего кода Адрес БУД-585: 1

Общий код: 4230

Разрешение индивидуального кода

Включить режим "Акцепт"

Тип замка 1: Электромагнитный

Тип замка 2: Электромагнитный

Время открытого состояния замка 1: 7

Время открытого состояния замка 2: 7

Яркость подсветки БВД 1

Режим разговора: 4

Дежурный режим: 4

Яркость подсветки БВД 2

Режим разговора: 4

Дежурный режим: 4

Соотношение подъезда X квартиры: 32 подъезда X 256 квартиры

Кнопки: Читать из БУД, Передать в БУД

Настройки для квартир

Кнопки: Квартиры, Читать из БУД, Передать в БУД

База ключей

Кнопки: Ключи, Читать из БУД, Передать в БУД

Таблица BS

Кнопки: Список, Читать из БУД, Передать в БУД

Прочее

Кнопки: Версия ПО, Сброс БУД

Версия ПО БУД-585 - Неизвестно

Регистрация на сервере прошла успешно

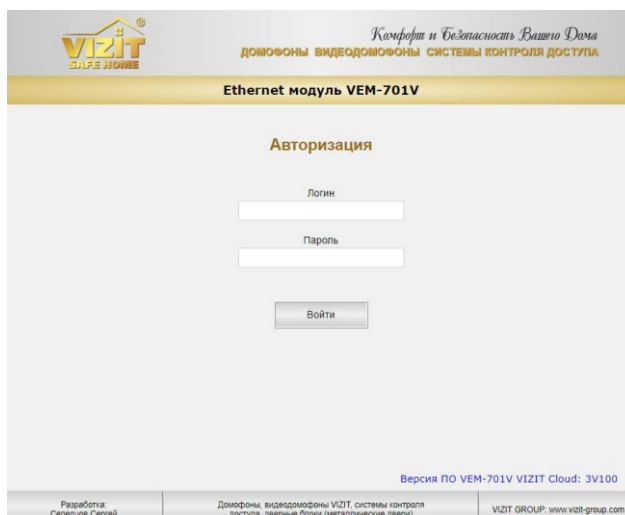
6. ПОДГОТОВКА VEM

Подробное описание VEM-701 и VEM-701V можно найти в инструкциях к ним.

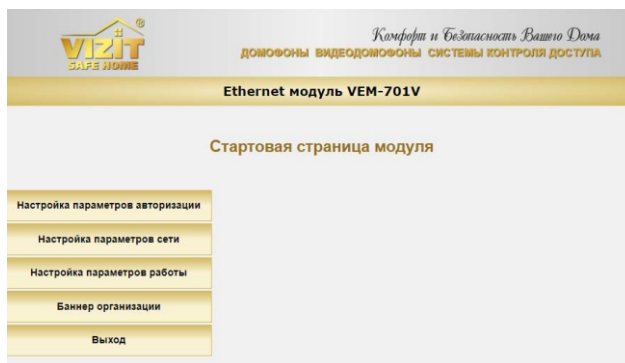
Внимание! Рекомендуется обновить прошивку VEMа по перемычке J1 перед первым входом в его веб-интерфейс.

6.1 Вход в веб-интерфейс модуля

- Установите перемычку **J2** на плате модуля, соедините сетевые порты Ethernet модуля и компьютера кросс-кабелем, включите напряжение питания модуля.
- Откройте на компьютере браузер.
- Введите ip-адрес **192.168.1.200** (адрес по умолчанию) в поисковой строке браузера и нажмите кнопку **Enter** клавиатуры компьютера. Открывается страница авторизации, в нижней части которой индицируется текущая версия программного обеспечения модуля:



- При установленной перемычке **J2** не нужно вводить логин и пароль. Нажмите кнопку **Войти**. Открывается стартовая страница веб-интерфейса модуля:

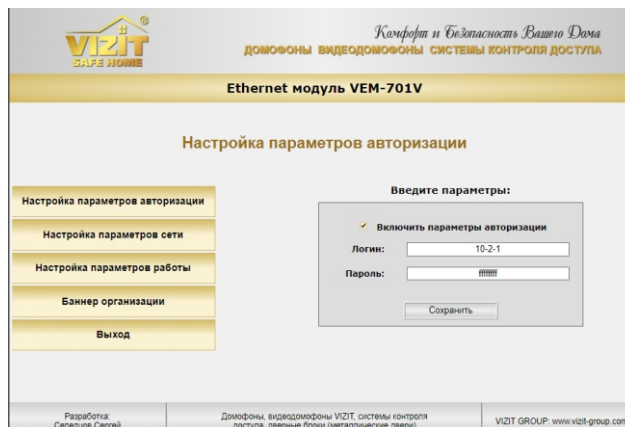


Внимание! Возможность повторного входа в веб-интерфейс зависит от положения перемычки **J2** модуля и установки **Включить параметры авторизации** на странице **Настройка параметров авторизации**.

- Перемычка **J2** удалена, галочка **Включить параметры авторизации** не установлена: вход в веб-интерфейс **невозможен** (режим максимальной защиты от несанкционированного доступа в локальной сети, рекомендуется для использования).
- Перемычка **J2** удалена, галочка **Включить параметры авторизации** установлена: вход в веб-интерфейс **возможен**, для входа используются логин и пароль, установленные пользователем.
- Перемычка **J2** установлена, в этом случае состояние установки **Включить параметры авторизации** не имеет значения: вход в веб-интерфейс **возможен**.

6.2 Настройка параметров авторизации

- Нажмите кнопку **Настройка параметров авторизации**. Открывается страница настройки параметров авторизации:



– Установите «галочку» **Включить параметры авторизации** для доступа к веб-интерфейсу через Интернет или в локальной сети.

– Введите логин в формате **a-b-c**, где **a** – номер компании, **b** – номер группы, **c** – номер модуля. **Примечание.** Номер компании присваивается Администратором **ОСВ**. Номер группы присваивается Администратором домофонной компании в ПО «Клиент **ОСВ** / **VIZIT Cloud Client**». Номер модуля присваивается Администратором домофонной компании или Администратором группы домофонной компании в ПО «Клиент **ОСВ** / **VIZIT Cloud Client**».

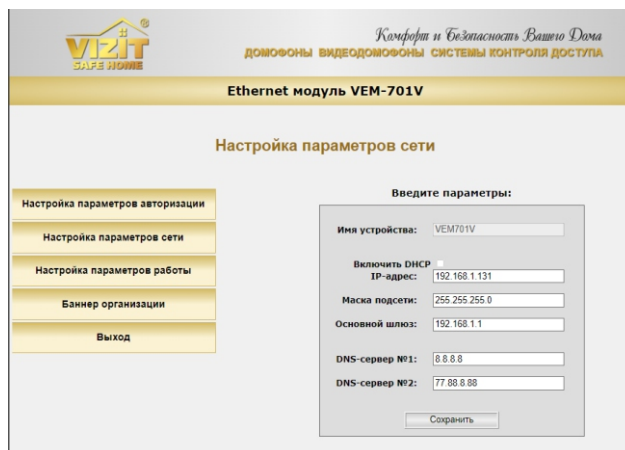
– Введите пароль, установленный для этого модуля в ПО «Клиент **ОСВ** / **VIZIT Cloud Client**».

Примечание. В дальнейшем, установленные логин и пароль используются для идентификации модуля в составе **ОСВ**, а также для входа в веб-интерфейс модуля без перемычки **J2**.

– Для сохранения изменений нажмите кнопку **Сохранить**.

6.3 Настройка параметров сети

– Нажмите кнопку **Настройка параметров сети**. Открывается страница настройки параметров сети:



– В поле **Имя устройства** указано сетевое имя модуля.

– Установите «галочку» **Включить DHCP** при необходимости получения автоматических настроек сети от DHCP-сервера, например, при подключении к сети Интернет через маршрутизатор. В случае, если «галочка» установлена, поля ввода **IP-адреса**, **Маски подсети** и **Основного шлюза** становятся неактивными.

– Если «галочка» **Включить DHCP** не установлена, тогда в соответствующее поле введите **IP-адрес** модуля.

– При необходимости, в поле **Маска подсети** введите новый номер маски подсети. По умолчанию используется значение 255.255.255.0 (данный параметр изменять не рекомендуется). Установка доступна при выключенной функции **DHCP**.

– В поле **Основной шлюз** введите IP-адрес основного шлюза. Установка доступна при выключенной функции **DHCP**.

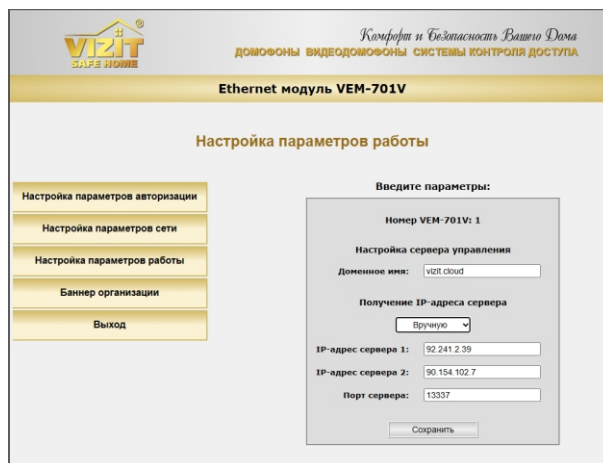
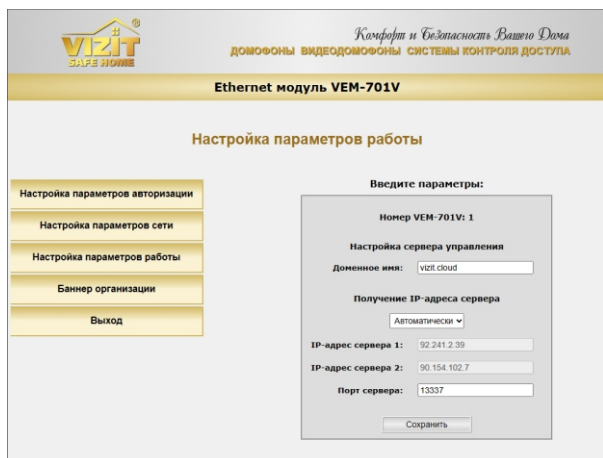
– При необходимости, измените IP-адреса DNS-серверов.

– Нажмите кнопку **Сохранить**. После нажатия кнопки **Сохранить** необходимо перезагрузить модуль.

6.4 Настройка параметров работы

Данная настройка устанавливает параметры подключения к серверу **ОСВ**.

– Нажмите кнопку **Настройка параметров работы**. Открывается страница настройки параметров доступа к серверу **ОСВ**:



- В соответствующем поле указано доменное имя **ОСВ**.
- В выпадающем списке можно выбрать опции получения IP-адресов сервера (1 и 2) – **Автоматически** или **Вручную**. Если выбрана опция **Автоматически**, тогда модуль получит IP-адреса сервера, привязанные к доменному имени **vizit.cloud** (рекомендуемый режим).
- Если выбрана опция **Вручную**, тогда для связи с сервером модуль будет использовать IP-адреса, указанные в полях **IP-адрес сервера 1** и **IP-адрес сервера 2**.
- В поле **Порт сервера** введите номер сетевого порта, обеспечивающего соединение модуля с сервером **ОСВ**. Номер порта по умолчанию – **13337**.
- Нажмите кнопку **Сохранить**. После нажатия кнопки **Сохранить** необходимо перезагрузить модуль.

6.5 Номер баннера организации

- Домофонная компания может заключить соглашение с компанией МОДУС-Н о размещении баннера своей компании в мобильном приложении «Мой ВИЗИТ». Для этого необходимо направить запрос на email **service@domofon.ru**. После заключения соглашения и разработки баннера, компания МОДУС-Н сообщит Домофонной компании номер баннера. Этот номер вводится в настройках всех модулей Домофонной компании.
- Нажмите кнопку **Баннер организации**. Открывается страница:



- В поле **Номер баннера организации** введите номер, полученный от компании МОДУС-Н.
- Нажмите кнопку **Сохранить**.

6.6 Выход из веб-интерфейса модуля

- Для выхода из веб-интерфейса модуля нажмите кнопку **ВЫХОД**.
- **Внимание!** После окончания настройки выключите питание модуля и удалите перемычку **J2**, если перемычка при выполнении настроек была установлена.

7. МОБИЛЬНЫЕ ПРИЛОЖЕНИЯ НА СМАРТФОН

7.1 Мой ВИЗИТ / MY VIZIT для ОС Android


7.1.1 Назначение

Приложение «Мой ВИЗИТ / MY VIZIT» предназначено для использования на смартфонах с операционной системой Android (версия не ниже 5.0).

Приложение функционирует в составе системы **ОСВ** и обеспечивает:




- дублирование звонка с домофона VIZIT на смартфон / планшет абонента;
- аудиосвязь абонента с посетителем;
- возможность дистанционного отпираания замка входной двери подъезда;
- просмотр изображения посетителя в виде чёрно-белых слайдов, сменяющихся каждые 2 секунды;
- возможность записи разговора и изображения посетителя;
- приём абонентами текстовых сообщений от Администратора обслуживаемой организации;
- возможность подключения к трём домофонам / видеодомофонам.

7.1.2 Описание установки и настройки приложения

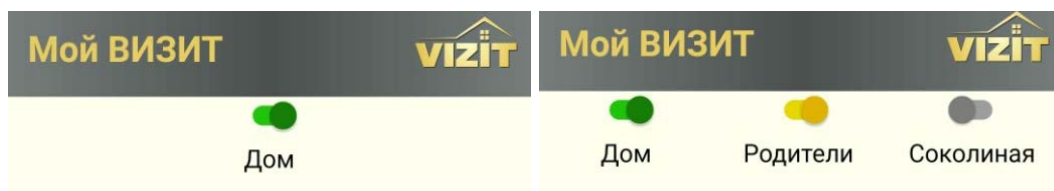
- **Скачайте и установите** приложение «Мой ВИЗИТ / MY VIZIT» из магазина приложений **NashStore**. Подтвердите все разрешения, запрашиваемые в процессе установки.
- **Откройте приложение**, нажав на ярлык  на рабочем столе смартфона. На экране смартфона отображается главная страница приложения.



На главной странице размещаются текстовые сообщения от Администратора системы, а также переключатели, индицирующие текущее состояние подключения к **ОСВ**:


-  – приложение подключено к ОСВ (движок зелёного цвета)
-  – приложение отключено от ОСВ (движок серого цвета)
-  – нет связи с ОСВ (движок оранжевого цвета)

В составе ОСВ возможно подключение к трём домофонам / видеодомофонам. Соответственно, возможное количество переключателей – 3. Переключатели начинают отображаться после настройки подключения к **ОСВ** (см. описание вкладки **НАСТРОЙКИ ПОДКЛЮЧЕНИЯ**), как показано на рисунках ниже:



Подключение или отключение к домофонам через **ОСВ** производится перемещением движка переключателя вправо или влево.



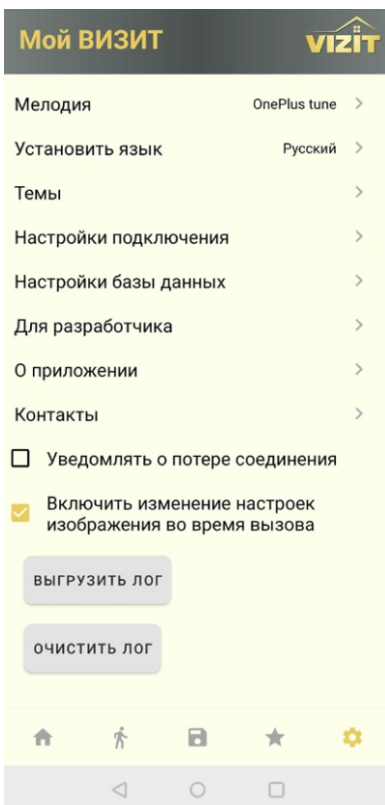
Текстовые сообщения можно удалить или добавить во вкладку **Закладки**. Чтобы удалить сообщение, необходимо «свайпнуть» его вправо или влево. Для добавления сообщения во вкладку **Закладки**, нажмите кнопку  в сообщении.

– В нижней части экрана находятся кнопки МЕНЮ:



- Кнопка возврата на главную страницу приложения.
- Кнопка выбора страницы журнала вызовов. Сообщение о вызове возможно удалить или присвоить ему имя. Для этого необходимо длительно нажать на сообщение. Затем выбрать нужное действие из появившегося окна.
- Кнопка выбора страницы архива записанных разговоров и изображений посетителей. Для прослушивания записи и просмотра снимка необходимо коротко нажать на нужный файл. При длительном нажатии, можно удалить или экспортировать файл.
Примечание. Запись разговора начинается после нажатия кнопки на экране вызова и прекращается после повторного нажатия этой кнопки или после окончания связи.
- Кнопка выбора страницы, в которой хранятся избранные текстовые сообщения, добавленные из главной страницы приложения. Возможно удалить сообщение полностью из базы данных или только из вкладки **Закладки**. Для этого необходимо длительно нажать на соответствующее сообщение. Затем выбрать нужное действие из появившегося окна.
- Кнопка настроек.

– **Выполните настройки.** Для входа в настройки нажмите на кнопку . Открывается страница настроек.



При необходимости, измените **мелодию вызова, язык и тему** (фон) страниц приложения. Выбор опции производится коротким нажатием на соответствующую опцию.

Во вкладке **Настройка базы данных** предлагается удалить все сообщения, записи диалогов, очистить историю звонков.

Во вкладке **Для разработчика** помещены настройки, которые выполняются при необходимости улучшения качества звука, изображения и работы в фоновом режиме. **Внимание!** Не рекомендуется изменять настройки по умолчанию без предварительной консультации со службой технической поддержки.

Во вкладке **О приложении** размещена информация о версии приложения.

Во вкладке **Контакты** индицируются контактные телефоны, указанные в настройках подключения, например, телефоны обслуживающих организаций.

При необходимости уведомления о потере соединения с домофоном, установите «галочку» **Уведомлять о потере соединения**.

При необходимости, снимите «галочку» **Включить изменение настроек изображения во время вызова**. Если галочка установлена, то возможно изменить яркость, контрастность и размер изображения во время вызова.

Нажмите кнопку **ВЫГРУЗИТЬ ЛОГ** для просмотра последовательности событий при работе приложения. Сохраните лог-файл с расширением **txt** в выбранную Вами директорию.

Нажмите кнопку **ОЧИСТИТЬ ЛОГ** для стирания данных лог-файла.

Во вкладке **Настройки подключения** указываются данные необходимые для подключения к домофонам через **OSB**. Нажмите на вкладку, открывается страница настроек подключения.

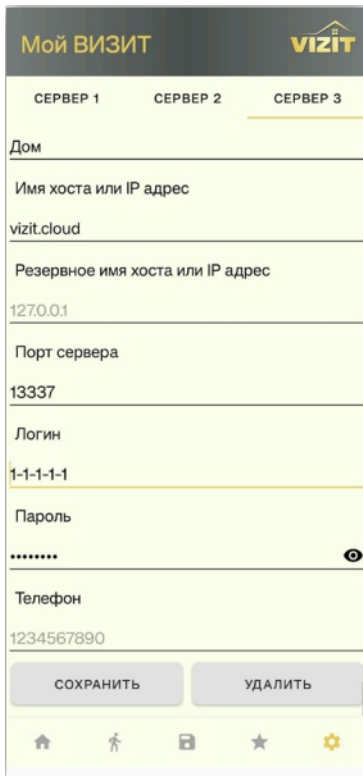
Выберите одну из надписей - **Сервер 1, Сервер 2** или **Сервер 3**. Выбранный сервер подчёркивается полосой. Введите нужные данные одним из двух способов.

Способ 1.



Для ввода данных, Вы можете воспользоваться распечаткой Вашей учётной записи, содержащей QR код. Распечатку обеспечивает Администратор обслуживающей организации, например, домофонной компании. Нажмите кнопку **СКАНИРОВАТЬ QR КОД**. Наведите камеру смартфона на QR код распечатки. После успешного считывания QR кода, все настройки появятся на экране.

Способ 2.

Вы можете ввести настройки вручную. Введите имя домофона, например, **Дом**. Максимальное количество символов в имени не должно превышать десяти. Введите **Имя хоста** или **IP-адреса** (два разных), **Порт сервера, Логин, Пароль** и контактный **Телефон** обслуживающей организации. Необходимые данные предоставляет Администратор обслуживающей организации. После ввода данных каждого домофона нажмите кнопку **СОХРАНИТЬ**.



Для удаления настроек подключения к домофону нажмите кнопку **УДАЛИТЬ**. Аналогично, введите данные для других домофонов.

Для возврата в страницу настроек нажмите кнопку  приложения, либо кнопку  смартфона.

Для возврата в главную страницу нажмите кнопку .

– **Подключите приложение к домофонам.** Переместите движок переключателя вправо. В случае успешного подключения, соответствующий переключатель приобретает зелёный цвет.

– **Для закрытия приложения необходимо предварительно отключить подключения к домофонам,** иначе приложение будет продолжать работать в фоновом режиме.

7.1.3 Описание работы приложения

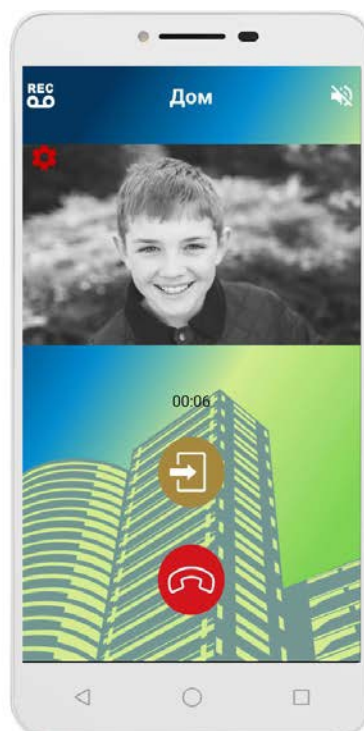
Внимание! Звонки посетителя с домофона на смартфон абонента (смартфоны абонентов) возможны при условии, что абонент (абоненты), проживающие в вызываемой квартире, зарегистрированы в **ОСВ**. Регистрация производится Администратором обслуживающей организации. Возможна регистрация до 9 абонентов в одной квартире. Смартфоны должны быть подключены к сети Wi-Fi, либо к мобильному интернету.

Экраны приложения

Вызов












Трубка снята



Регулировка параметров изображения



Описание значков на экране смартфона приведено в таблице:

Значок	Назначение	Описание действия
	Снятие трубки	Сделайте свайп вправо для снятия трубки
	Укладка трубки	Сделайте свайп влево для укладки трубки
	Отпирание замка	Нажмите для отпирания замка
	Настройки изображения	Нажмите для изменения яркости, контрастности и размера изображения. На экране отображаются ползунки регулировки перечисленных параметров. Установите нужные значения параметров. По окончании установки снова нажмите кнопку  .
	Индикация выключенной громкой связи	Нажмите для включения громкой связи
	Индикация включенной громкой связи	Нажмите для выключения громкой связи
	Индикация отключенной записи разговора	Нажмите для включения записи
	Индикация включения записи разговора и изображения посетителя	Нажмите для выключения записи

При наборе посетителем номера квартиры на блоке вызова, вызов одновременно поступает на абонентское устройство, установленное в этой квартире, а также на смартфон (смартфоны) зарегистрированного абонента. На экране смартфона отображается изображение посетителя в виде чёрно-белых слайдов, сменяющихся каждые 2 секунды.

Примечания.

- Время вызова ограничено 100 секундами.
- При сбросе вызова на смартфоне без снятия трубки, вызов продолжает поступать на абонентское устройство и на смартфоны других зарегистрированных для данной квартиры абонентов.

При снятии трубки смартфона вызов прекращается, в блоке вызова звучит сигнал, устанавливается аудиосвязь между абонентом и посетителем.

Абонент может дистанционно открыть замок входной двери как при снятой, так и при уложенной трубке во время вызова.

После укладки трубки связь прекращается. В смартфоне звучит сигнал окончания связи.

Примечание. Время связи ограничено 80 секундами.

7.2 Мой ВИЗИТ / MY VIZIT для ОС iOS

7.2.1 Назначение


Приложение «Мой ВИЗИТ / MY VIZIT» предназначено для использования на смартфонах iPhone с операционной системой iOS (версия не ниже 13.0).

Приложение функционирует в составе системы **ОСВ** и обеспечивает:

- дублирование звонка с домофона VIZIT на смартфон абонента;
- аудиосвязь абонента с посетителем;
- возможность дистанционного отпираания замка входной двери подъезда;
- просмотр изображения посетителя в виде чёрно-белых слайдов, сменяющихся каждые 2 секунды;
- возможность записи разговора и изображения посетителя;
- приём абонентами текстовых сообщений от Администратора обслуживающей организации;
- возможность подключения к трём домофонам / видеодомофонам.




7.2.2 Описание установки и настройки приложения

– **Скачайте и установите** приложение «Мой ВИЗИТ / MY VIZIT» из магазина приложений **App Store**.

– **Откройте приложение**, нажав на ярлык  на рабочем столе смартфона. На экране смартфона отображается главная страница приложения.



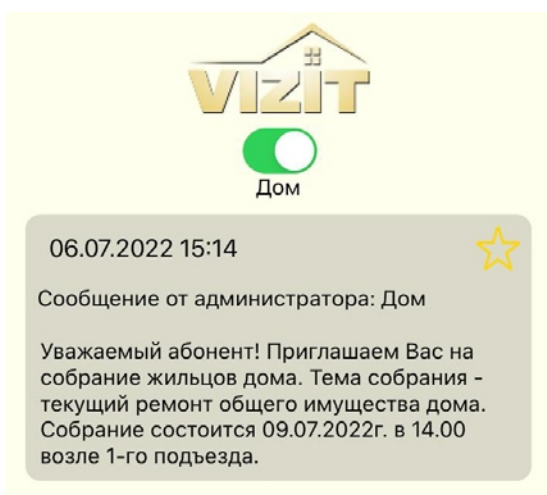
На главной странице размещаются текстовые сообщения от Администратора системы, а также переключатели, индицирующие текущее состояние подключения к **ОСВ**:

-  – приложение подключено к ОСВ (движок зелёного цвета)
-  – приложение отключено от ОСВ (движок красного цвета)
-  – нет связи с ОСВ (движок оранжевого цвета)


В составе ОСВ возможно подключение к трём домофонам / видеодомофонам. Соответственно, возможное количество переключателей – 3. Переключатели начинают отображаться после настройки подключения к **ОСВ** (см. описание вкладки **НАСТРОЙКИ ПОДКЛЮЧЕНИЯ**), как показано на рисунках ниже:



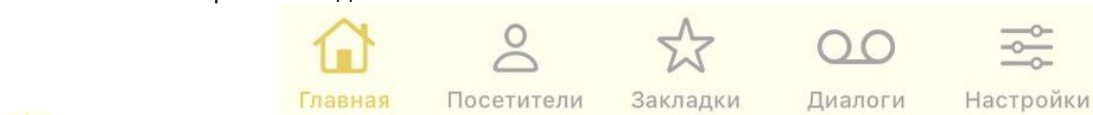
Подключение или отключение к домофонам через **ОСВ** производится перемещением движка переключателя вправо или влево.










Текстовые сообщения можно удалить или добавить во вкладку **Закладки**. Чтобы удалить сообщение, необходимо «свайпнуть» его вправо или влево.

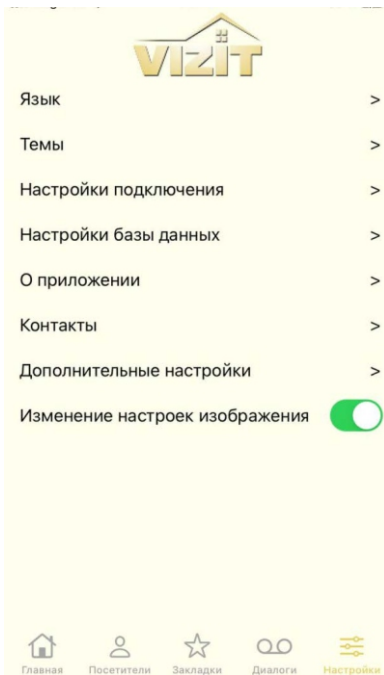
Для добавления сообщения во вкладку **Закладки**, нажмите кнопку  в сообщении.

– В нижней части экрана находятся кнопки МЕНЮ:



-  – Кнопка возврата на главную страницу приложения.
-  – Кнопка выбора страницы журнала вызовов. Сообщение о вызове возможно удалить или присвоить ему имя. Для этого необходимо длительно нажать на сообщение. Затем выбрать нужное действие из появившегося окна.
-  – Кнопка выбора страницы, в которой хранятся избранные текстовые сообщения, добавленные из главной страницы приложения. Возможно удалить сообщение полностью из базы данных или только из вкладки **Закладки**. Для этого необходимо длительно нажать на соответствующее сообщение. Затем выбрать нужное действие из появившегося окна.
-  – Кнопка выбора страницы архива записанных разговоров и изображений посетителей. Для прослушивания записи и просмотра снимка необходимо коротко нажать на нужный файл. При длительном нажатии, можно удалить или экспортировать файл.
Примечание. Запись разговора начинается после нажатия кнопки  на экране вызова и прекращается после повторного нажатия этой кнопки или после окончания связи.
-  – Кнопка настроек.

– **Выполните настройки.** Для входа в настройки нажмите на кнопку . Открывается страница настроек. При необходимости, измените **язык** и **тему** (фон) страниц приложения. Выбор опции производится коротким нажатием на соответствующую опцию.



- Во вкладке **Настройка базы данных** предлагается удалить все сообщения, записи диалогов, очистить историю звонков.
- Во вкладке **О приложении** размещена информация о версии приложения.
- Во вкладке **Контакты** индицируются контактные телефоны, указанные в настройках подключения, например, телефоны обслуживающих организаций.
- Во вкладке **Дополнительные настройки** помещены настройки изображения. Переключатель **Изменение настроек изображения** включает или выключает возможность оперативного изменения яркости, контрастности и размера изображения во время вызова.

Во вкладке **Настройки подключения** указываются данные необходимые для подключения к домофонам через **ОСВ**.

Нажмите на вкладку, открывается страница **Сервер 1**, в которой необходимо указать данные для подключения к домофону.

При необходимости подключения к ещё одному или двум домофонам, перейдите на страницу **Сервер 2** или **Сервер 3**. Выбор страницы производится свайпом вправо или влево.

Введите нужные данные одним из двух способов.

Способ 1.

Для ввода данных, Вы можете воспользоваться распечаткой Вашей учётной записи, содержащей QR код. Распечатку обеспечивает Администратор обслуживающей организации, например, домофонной компании.

Нажмите кнопку **СКАНИРОВАТЬ QR**. Наведите камеру смартфона на QR код распечатки. После успешного считывания QR кода, все настройки появятся на экране.

Способ 2.

Вы можете ввести настройки вручную.

Введите имя домофона, например, **Дом**. Максимальное количество символов в имени не должно превышать десяти.

< Назад

Сервер 2

Сканировать QR

Имя локации

Дом

IP адрес

vizit.cloud

Reserve IP address

127.0.0.1

Порт сервера

13337

Логин

1-1-1-1-1

Пароль

Телефон

1234567890

Сохранить Удалить

В поле **IP адрес** введите доменное имя (имя хоста) или IP-адрес сервера. Поле **Reserve IP address** не заполняется, если в поле **IP адрес** введено доменное имя. Если в поле **IP адрес** указан IP-адрес сервера, тогда в поле **Reserve IP address** укажите IP-адрес резервного сервера. В соответствующие поля введите порт сервера, логин, лароль и контактный телефон обслуживающей организации. Необходимые данные предоставляет Администратор обслуживающей организации.

Для удаления настроек подключения к домофону нажмите кнопку **УДАЛИТЬ**.

Для возврата в страницу настроек нажмите кнопку **Назад**.

Для возврата в главную страницу нажмите кнопку .

– **Подключите приложение к домофонам.** Переместите движок переключателя вправо. В случае успешного подключения, соответствующий переключатель приобретает зелёный цвет.

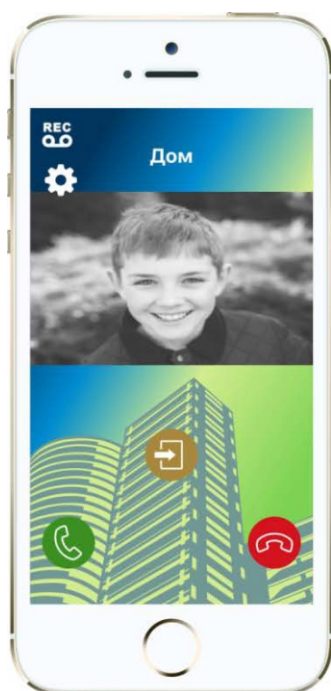
– **Для закрытия приложения необходимо предварительно отключить подключения к домофонам,** иначе приложение будет продолжать работать в фоновом режиме.

7.2.3 Описание работы приложения

Внимание! Звонки посетителя с домофона на смартфон абонента (смартфоны абонентов) возможны при условии, что абонент (абоненты), проживающие в вызываемой квартире, зарегистрированы в **ОСВ**. Регистрация производится Администратором обслуживающей организации. Возможна регистрация до 9 абонентов в одной квартире. Смартфоны должны быть подключены к сети Wi-Fi, либо к мобильному интернету.

Экраны приложения

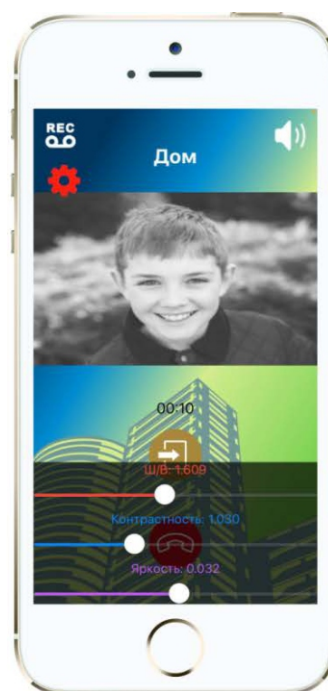
Вызов











Трубка снята



Регулировка параметров изображения



Описание значков на экране смартфона приведено в таблице:

Значок	Назначение	Описание действия
	Снятие трубки	Нажмите для снятия трубки
	Укладка трубки	Нажмите для укладки трубки
	Отпирание замка	Нажмите для отпирания замка
	Индикация выключенной настройки изображения. Отображается на экране, если переключатель Изменение настроек изображения находится в положении  .	Нажмите для изменения яркости, контрастности и размера изображения. На экране отображаются ползунки регулировки перечисленных параметров. Установите нужные значения параметров.
	Индикация включенной настройки изображения	Нажмите, чтобы скрыть ползунки регулировки яркости, контрастности и размера изображения.
	Индикация выключенной громкой связи	Нажмите для включения громкой связи
	Индикация включенной громкой связи	Нажмите для выключения громкой связи
	Индикация отключенной записи разговора	Нажмите для включения записи
	Индикация включения записи разговора и изображения посетителя	Нажмите для выключения записи

При наборе посетителем номера квартиры на блоке вызова, вызов одновременно поступает на абонентское устройство, установленное в этой квартире, а также на смартфон (смартфоны) зарегистрированного абонента. На экране смартфона отображается изображение посетителя в виде чёрно-белых слайдов, сменяющихся каждые 2 секунды.

Примечания.

- Время вызова ограничено 100 секундами.
- При сбросе вызова на смартфоне без снятия трубки, вызов продолжает поступать на абонентское устройство и на смартфоны других зарегистрированных для данной квартиры абонентов.

При снятии трубки смартфона вызов прекращается, в блоке вызова звучит сигнал, устанавливается аудиосвязь между абонентом и посетителем.

Абонент может дистанционно открыть замок входной двери как при снятой, так и при уложенной трубке во время вызова.

После укладки трубки связь прекращается. В смартфоне звучит сигнал окончания связи.

Примечание. Время связи ограничено 80 секундами.