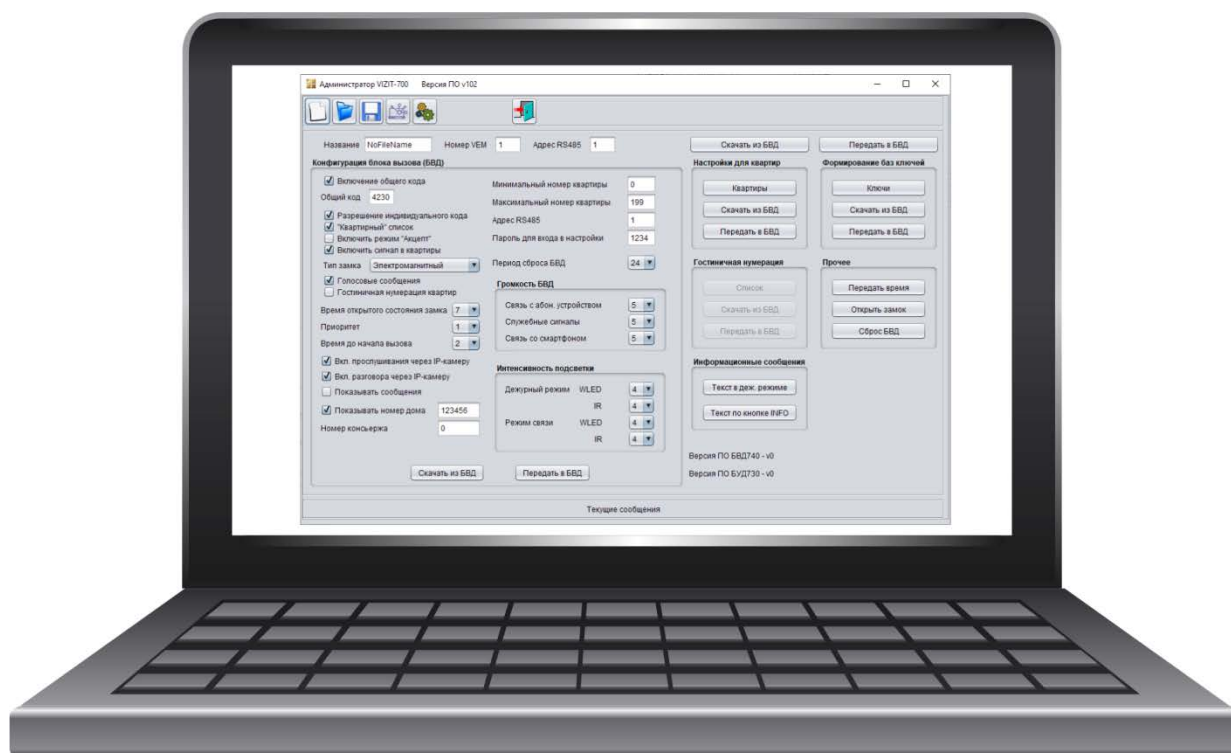


# Программное обеспечение «Администратор VIZIT-700» Версия 1.0

## Руководство оператора



# ОГЛАВЛЕНИЕ

1. НАЗНАЧЕНИЕ.....	3
2. ОБЩИЕ ПОЛОЖЕНИЯ.....	3
3. СТРУКТУРНЫЕ СХЕМЫ СИСТЕМЫ.....	4
4. ОПИСАНИЕ ПОЛЬЗОВАТЕЛЬСКОГО ИНТЕРФЕЙСА ПО.....	6
4.1 Строка МЕНЮ.....	6
4.2 Строка «Текущие сообщения».....	7
4.3 Параметры идентификации блока вызова блока вызова.....	7
4.4 Скачивание и передача настроек и базы данных.....	7
4.5 Область «Конфигурация блока вызова (БВД)».....	8
4.6 Область «Настройки для квартир».....	10
4.7 Область «Формирование баз ключей».....	11
4.8 Область «Гостиничная нумерация».....	12
4.9 Область «Прочее».....	13
4.10 Область «Информационные сообщения».....	13

## 1. НАЗНАЧЕНИЕ

ПО «Администратор VIZIT-700» предназначено для работы с блоками вызова **VIZIT серии 700** через Интернет и является дополнением к ПО «VIZIT-Commander». ПО обеспечивает выполнение следующих действий:

- программирование всех настроек блока вызова, кроме установки PIN-кода блока вызова и записи МАСТЕР-ключей;
- оперативное изменение настроек для каждой квартиры (разрешение / запрет вызова, включение / выключение индивидуального кода, изменение индивидуального кода, включение / выключение сигнализации в квартиру при использовании ключа);
- создание и редактирование базы данных ключей абонентов;
- создание и редактирование базы данных квартир при использовании «гостиничной» нумерации;
- удалённое отпирание замка;
- скачивание из блока вызова базы данных;
- создание и редактирование информационных сообщений для последующей индикации этих сообщений на дисплее блока вызова;
- загрузка в блок вызова изменений базы данных.

## 2. ОБЩИЕ ПОЛОЖЕНИЯ

1. Файл ПО «Администратор VIZIT-700» (в дальнейшем – ПО) размещён на странице описания серии 700 следующих Интернет-ресурсов: [www.vizit-group.com/ru](http://www.vizit-group.com/ru), [www.domofon.ru](http://www.domofon.ru). Скачайте архив ПО и распакуйте его в указанный Вами каталог. ПО запускается двойным нажатием левой кнопки мыши на исполняемом файле **Администратор VIZIT-700\_vxxx.exe**.  
**Внимание!** Для функционирования приложения необходимо, чтобы на компьютере было установлено ПО Java (версия не ниже 8). ПО можно скачать с сайта <https://www.java.com>.

2. Компьютер (АРМ) оператора Домофонной компании, на котором установлено ПО, должен быть подключён к Интернету с использованием **статического публичного IP-адреса**.

3. Доступ ПО к настройкам и базам данных блока вызова через Интернет возможно при использовании Ethernet модулей VEM-701 (см. далее раздел **СТРУКТУРНЫЕ СХЕМЫ СИСТЕМЫ**). Каждый Ethernet модуль VEM-701 (в дальнейшем – VEM) должен иметь уникальный номер, который устанавливается в его настройках. Диапазон номеров – от **1** до **9999**. Также, в настройках VEMа указывается статический публичный IP-адрес и Порт АРМа оператора Домофонной компании (сервер управления).  
Если необходимо управлять только настройками и базами данных блоков вызова, тогда VEMы могут быть подключены к Интернету с использованием **динамического IP-адреса**.  
В случае использования серии 700 в составе Системы «Ваш домофон ВИЗИТ», VEMы должны быть подключены к Интернету с использованием **статического публичного IP-адреса**.

**Внимание!** Версия прошивки Ethernet модуля VEM-701 должна быть не ниже **v.3xx**. Текущая версия прошивки индицируется в веб-интерфейсе, на корпусе и печатной плате модуля. В случае, если текущая версия – v.1xx или 2xx, тогда скачайте файл прошивки **v.3xx** с одного из интернет-ресурсов **VIZIT**: [www.domofon.ru](http://www.domofon.ru), [www.domofon-vizit.ru](http://www.domofon-vizit.ru), [www.domofon-vizit.kiev.ua](http://www.domofon-vizit.kiev.ua), [www.vizit-group.com/ru/](http://www.vizit-group.com/ru/). Файл прошивки размещён в разделе **ПРОДУКЦИЯ** (на странице описания Ethernet модуля VEM-701). Обновите прошивку с помощью программы **VEM\_Update**.

4. Все блоки вызова, подключённые к одному VEMу, объединяются в сеть по интерфейсу RS-485. Каждый блок вызова должен иметь уникальный адрес в сети. Первоначально, адрес в сети интерфейса RS-485 устанавливается в настройках блока вызова непосредственно на объекте.

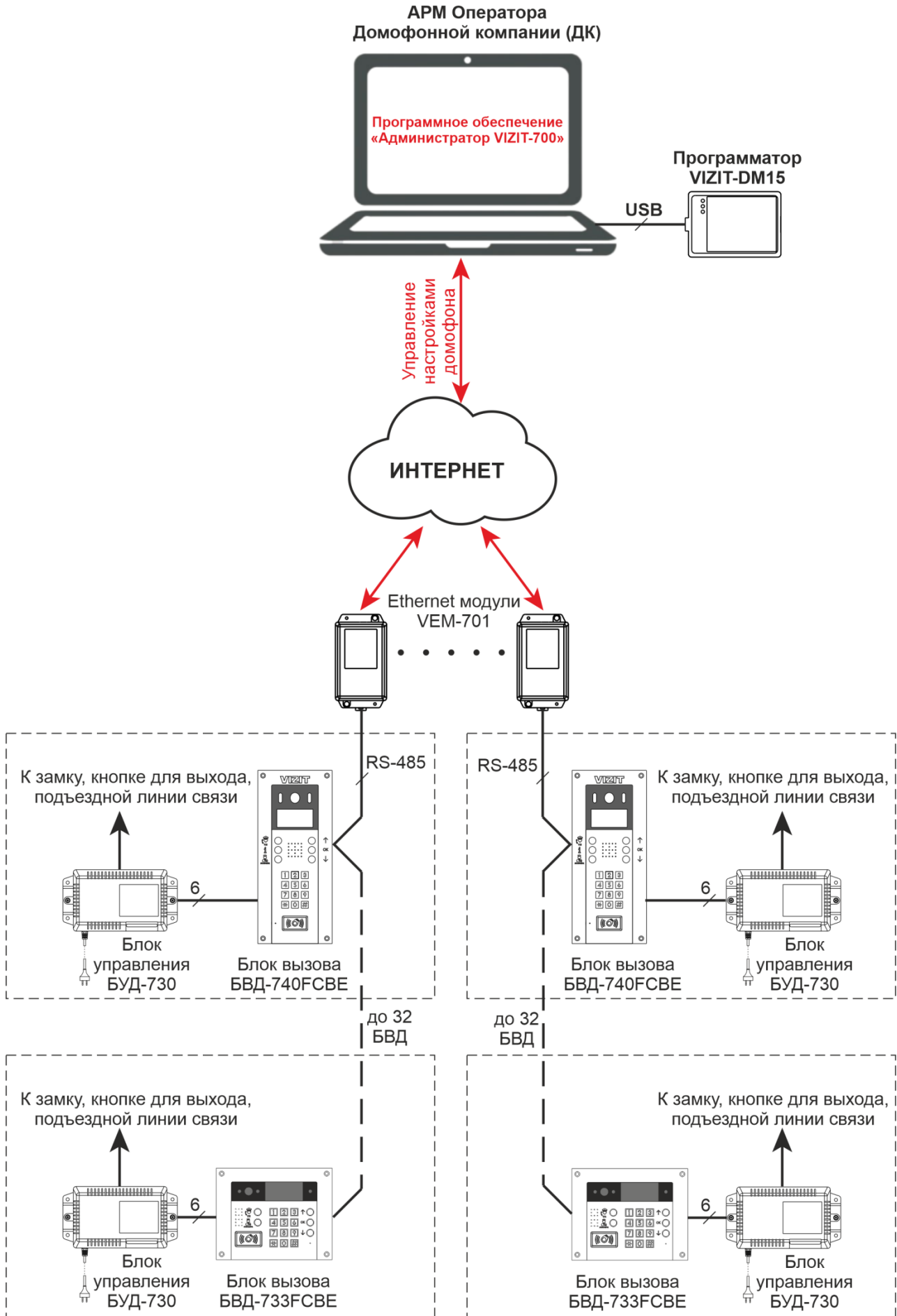
Допустимое количество блоков вызова в одной сети:

- до **32**, когда необходимо управлять только настройками и базами данных блоков вызова (возможный диапазон адресов в сети интерфейса RS-485 – **1 – 254**);
- до **4**, при использовании блоков вызова в составе Системы «Ваш домофон ВИЗИТ» (адреса в сети интерфейса RS-485 должны быть **обязательно** в диапазоне **1 – 4**).

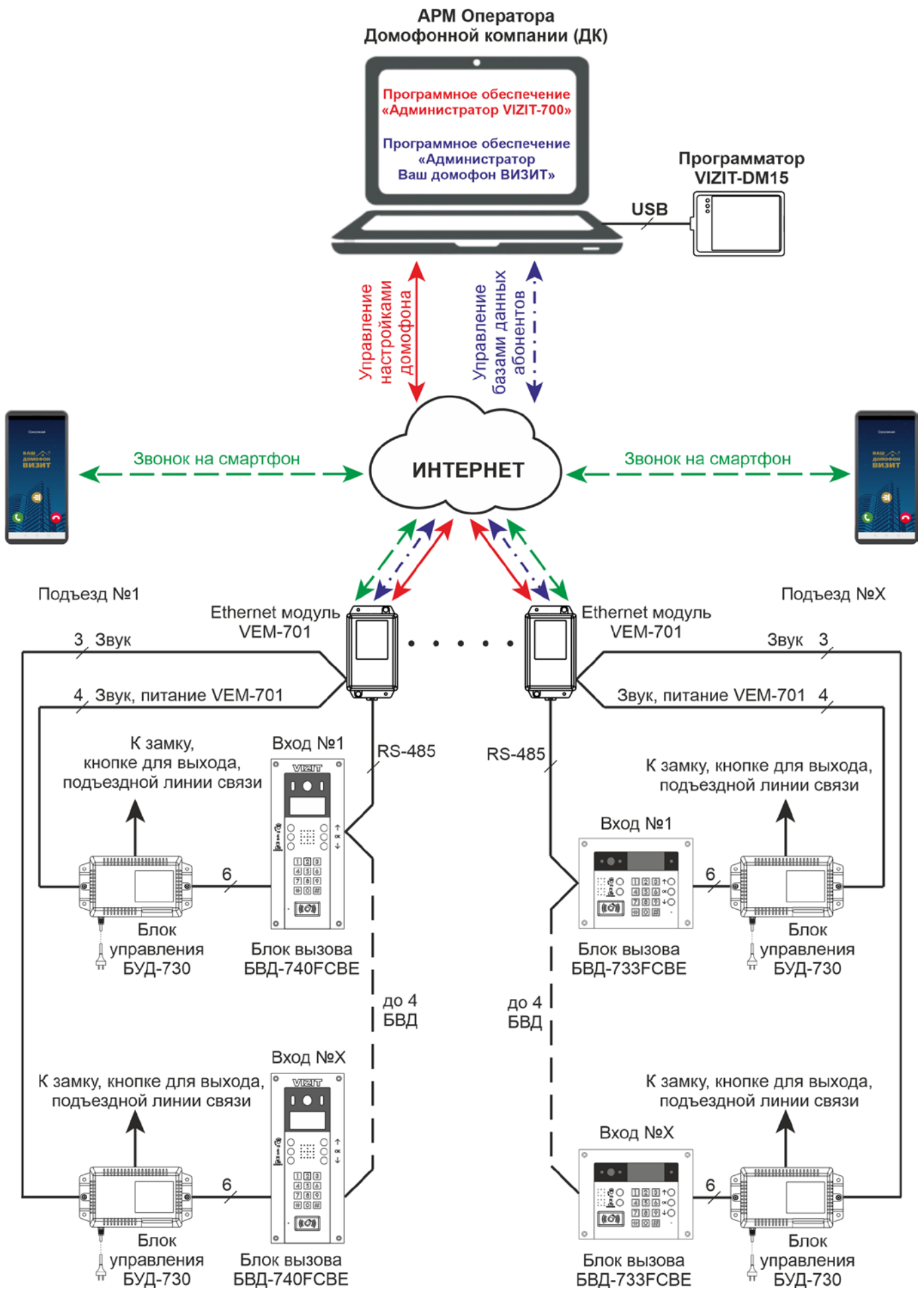
Цепи А, В и GND линии интерфейса RS-485 выполняются кабелем "**витая пара пятой категории**" (см. раздел **ПРИМЕРЫ СХЕМ СОЕДИНЕНИЙ** инструкции по эксплуатации блоков вызова серии 700). Провода цепей А и В должны находиться в одной паре. Цепь GND выполняется либо другой парой, либо экраном кабеля (при его наличии). **Не допускается ветвлений в линии интерфейса RS-485**. Блоки вызова должны соединяться витой парой последовательно друг за другом.

5. Для добавления ключей абонентов в базу данных, следует использовать Программатор микросхем памяти **VIZIT-DM15**. Программатор подключается к компьютеру через USB-порт.

### 3. СТРУКТУРНЫЕ СХЕМЫ СИСТЕМЫ



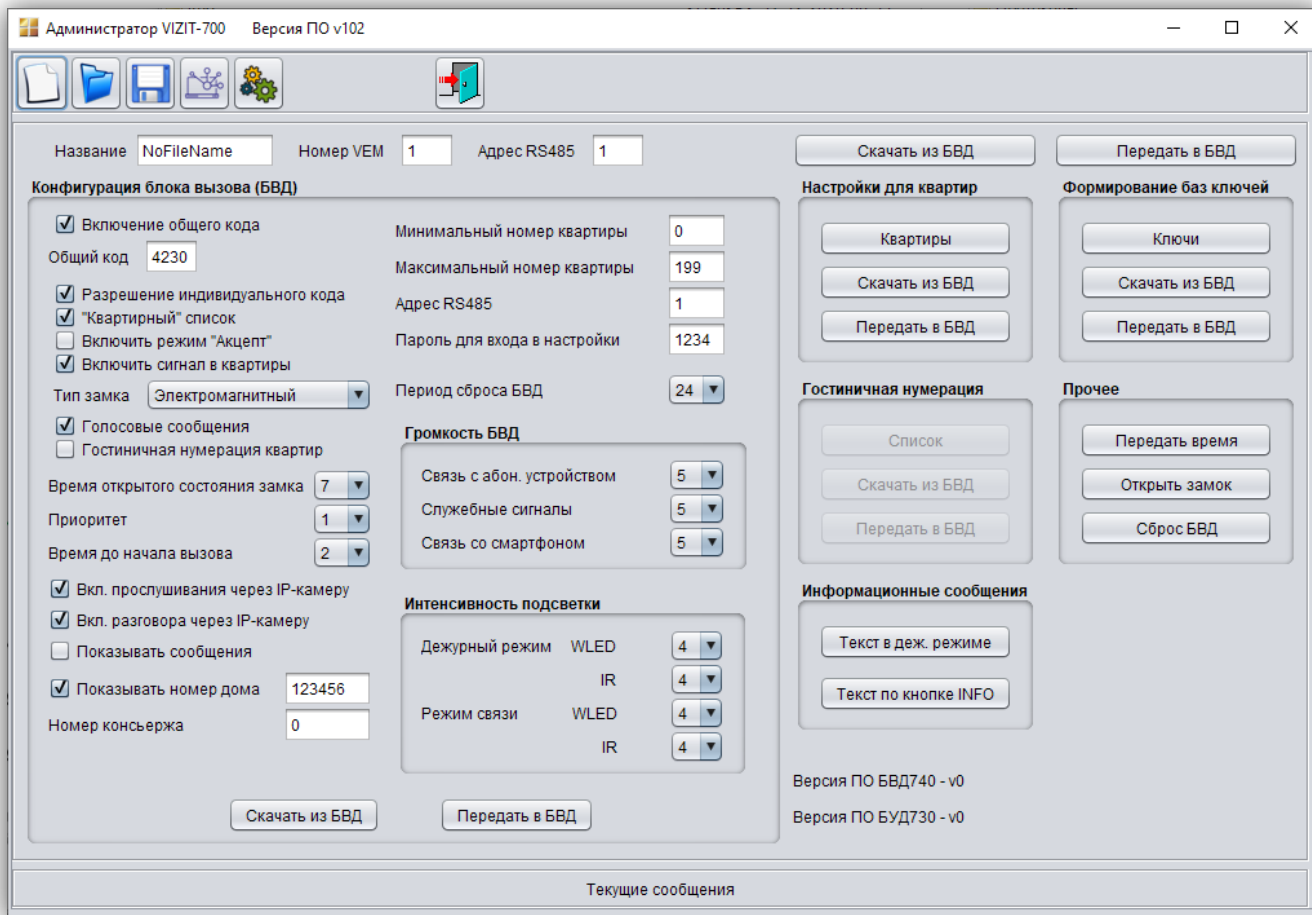
**Рисунок 3.1 – Структурная схема системы для случая, когда необходимо управлять только настройками и базами данных блоков вызова**







**Рисунок 3.2 – Структурная схема для случая, когда блоки вызова серии 700 используются в составе Системы «Ваш домофон VIZIT»**

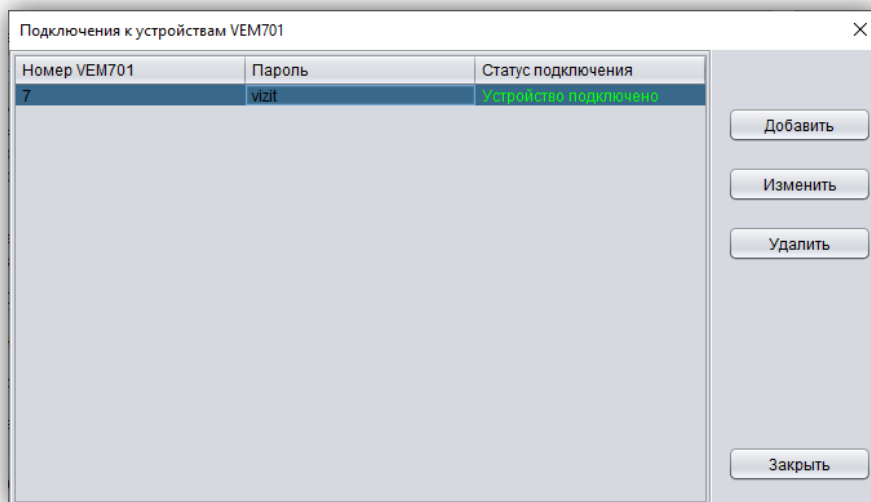
## 4. ОПИСАНИЕ ПОЛЬЗОВАТЕЛЬСКОГО ИНТЕРФЕЙСА ПО

После запуска ПО на экране монитора отображается главное окно:




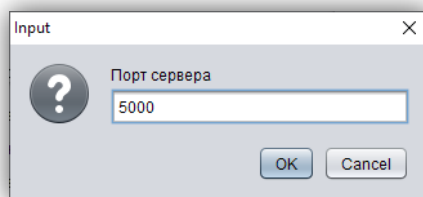
### 4.1 Строка МЕНЮ

- Кнопка : нажмите кнопку для создания нового файла настроек и базы данных блока вызова. При нажатии кнопки все значения настроек устанавливаются по умолчанию.
- Кнопка : нажмите кнопку для открытия файла настроек и базы данных блока вызова, укажите путь и откройте нужный файл.
- Кнопка : нажмите кнопку и сохраните изменения в файле.
- Кнопка : при нажатии кнопки открывается окно, в котором отображается состояние подключения VEMов к ПО.



- Первоначально список VEMов будет пуст. Для каждого из VEMов нужно создать соответствующую запись / строку в списке. Для этого, нажмите кнопку **Добавить**. В открывшемся окне введите и подтвердите номер VEMа. Затем, в другом окне, введите и подтвердите пароль доступа к этому VEMу. Указанные номер и пароль должны совпадать с номером и паролем, установленными при настройке VEMа. После ввода пароля появится строка, индицирующая номер, пароль VEMа и статус подключения – VEM подключён или отключен.
- При необходимости изменения пароля VEMа, выберите соответствующую строку и нажмите кнопку **Изменить**. В открывшемся окне введите и подтвердите новый пароль VEMа.
- Для удаления записи, выберите соответствующую строку и нажмите кнопку **Удалить**.
- Закройте окно после завершения проверки статуса подключения и редактирования параметров VEMов.

- Кнопка  : при нажатии кнопки открывается окно, в котором необходимо указать номер порта компьютера, через который будет устанавливаться соединение VEMа с ПО.



Указанный порт должен совпадать с номерами портов, предварительно установленными в настройке сервера управления VEMов, подключаемых к данному ПО. Номер порта по умолчанию – **5000**.

- Кнопка  : нажмите кнопку для выхода из ПО.

#### 4.2 Строка «Текущие сообщения».

В этой строке выводятся сообщения о ходе выполнения действий.

#### 4.3 Параметры идентификации блока вызова блока вызова.

- Поле **Название**: файл настроек и базы данных блока вызова предлагается сохранить с именем, указанным в этом поле. Поэтому, в данном поле рекомендуется указывать реальный адрес дома, номер подъезда, в котором устанавливается VEM, а также адрес блока вызова в интерфейсе RS-485. В дальнейшем, указание реального адреса позволит легче ориентироваться в созданных базах. Пример: **Соколиная\_д38\_п1\_№1**.
- Поле **Номер VEM**: укажите номер VEMа, к которому подключён блок вызова. Указанный номер должен совпадать с номером, присвоенным соответствующему VEMу в его настройках.
- Поле **Адрес RS485**: укажите адрес блока вызова в сети интерфейса RS-485. Указанный адрес должен совпадать с адресом, предварительно установленным в настройках блока вызова.

#### 4.4 Скачивание и передача настроек и базы данных.

- Кнопка **Скачать из БВД**.  
Возможно два случая.
  - 1) Необходимо скачать настройки и базу данных, созданных с клавиатуры блока вызова, непосредственно на объекте. Файл настроек и базы данных отсутствует на компьютере.
  - 2) Необходимо скачать настройки и базу данных из блока вызова, для которого уже был создан файл.

В первом случае, создайте файл, укажите параметры идентификации блока вызова. Нажмите кнопку **Скачать из БВД**. Контролируйте состояние скачивания в строке **Текущие сообщения**. После завершения скачивания, при необходимости, внесите в файл изменения и сохраните его на компьютере.

Во втором случае, откройте файл нужного блока вызова и нажмите кнопку **Скачать из БВД**. Контролируйте состояние скачивания в строке **Текущие сообщения**. После завершения скачивания, при необходимости, внесите в файл изменения и сохраните его на компьютере.

- Кнопка **Передать в БВД**: откройте файл нужного блока вызова и нажмите кнопку **Передать в БВД** для передачи настроек и базы данных в блок вызова. Контролируйте состояние передачи в строке **Текущие сообщения**.

#### 4.5 Область «Конфигурация блока вызова (БВД)».

В данной области можно изменять общие настройки блока вызова.

- Чекбокс **Включить общий код**: при установленной «галочке» разрешено использование общего кода отпирания замка, при снятой «галочке» устанавливается запрет на использование общего кода.
- Поле **Общий код**: изменение 4-х значного общего кода отпирания замка.
- Чекбокс **Разрешение индивидуального кода**: при снятой «галочке» устанавливается общий запрет на использование индивидуальных кодов. При установленной «галочке», использование индивидуальных кодов отпирания замка разрешено.
- Чекбокс **«Квартирный» список**: выбор способа хранения кодов ключей. При установленной «галочке», коды ключей хранятся в привязке к номерам квартир – «квартирный» список, при снятии «галочки» устанавливается «сплошной» список, без привязки к номерам квартир.
- Чекбокс **Включить режим «Акцепт»**: режим «Акцепт» включается, если установлена «галочка». Тогда запись ключа в память блока вызова производится по «сплошному» списку автоматически, при его прикладывании к считывателю блока вызова. В ключах VIZIT-RF3.x должна быть предварительно выполнена привязка к PIN-коду блока вызова (если значение PIN-кода отличается от 0000 0000).
- Чекбокс **Включить сигналы в квартиры**: при установленной «галочке» разрешается сигнализация (короткий звуковой сигнал) в абонентские устройства при использовании индивидуальных кодов и ключей. В этом случае, сигнализация в абонентское устройство определённой квартиры будет производиться при соблюдении следующих условий:
  - ключи для этой квартиры хранятся по «квартирному» списку;
  - разрешена сигнализация для этой квартиры.При снятии «галочки» устанавливается общий запрет сигнализации в абонентские устройства, независимо от установки для определённой квартиры.
- Поле **Тип замка**: изменение типа замка – электромагнитный или электромеханический. Настройка определяет логику работы замка: электромагнитный замок открывается при снятии напряжения питания, электромеханический замок открывается при подаче напряжения питания.
- Чекбокс **Голосовые сообщения**: при снятии «галочки» голосовые сообщения о режимах работы блока вызова заменяются звуковыми сигналами.
- Чекбокс **Гостиничная нумерация квартир**: установите «галочку», если нумерация квартир не сплошная и соответствует «гостиничной» (например, № 1534 - 15 этаж, 34 квартира). В этом случае, необходимо дополнительно заполнить список соответствия номеров в области **Гостиничная нумерация**.
- Поле **Время открытого состояния замка**: выберите нужное значение – от 1 до 20 секунд.
- Поле **Приоритет**: в случае монтажа в подъезде нескольких блоков вызова (до 4-х), выберите приоритет для каждого блока. 1 - высший приоритет, затем, соответственно, 2, 3, 4.  
**Примечание.** Установка необходима для определения очерёдности вызова абонентов, в случае одновременного набора номеров квартир на двух и более блоках вызова. Сначала будет установлена связь с квартирой, набранной с блока вызова с более высоким приоритетом. В это время блок вызова с более низким приоритетом будет находиться в режиме ожидания и формировать звуковые сигналы занятости линии связи. После освобождения линии, блок вызова автоматически установит связь с набранной квартирой.
- Поле **Время до начала вызова**: выберите нужное значение – от 2 до 6 секунд.
- Чекбокс **Вкл. прослушивания через IP-камеру**: снимите «галочку», при необходимости выключения возможности прослушивания обстановки перед блоком вызова. Прослушивание возможно при подключении к IP-камере в браузере Internet Explorer.
- Чекбокс **Вкл. разговора через IP-камеру**: снимите «галочку», при необходимости выключения возможности передачи речевых сообщений на громкоговоритель блока вызова. Передача речевых сообщений возможна при подключении к IP-камере в браузере Internet Explorer.  
**Примечание.** Прослушивание и передача речевых сообщений возможны только в случае, если блок вызова находится в дежурном режиме. В режиме связи с абонентом данные опции недоступны. Если одновременно включены прослушивание и передача речевых сообщений, тогда в дежурном режиме возможна двусторонняя связь между удалённым пользователем и посетителем.

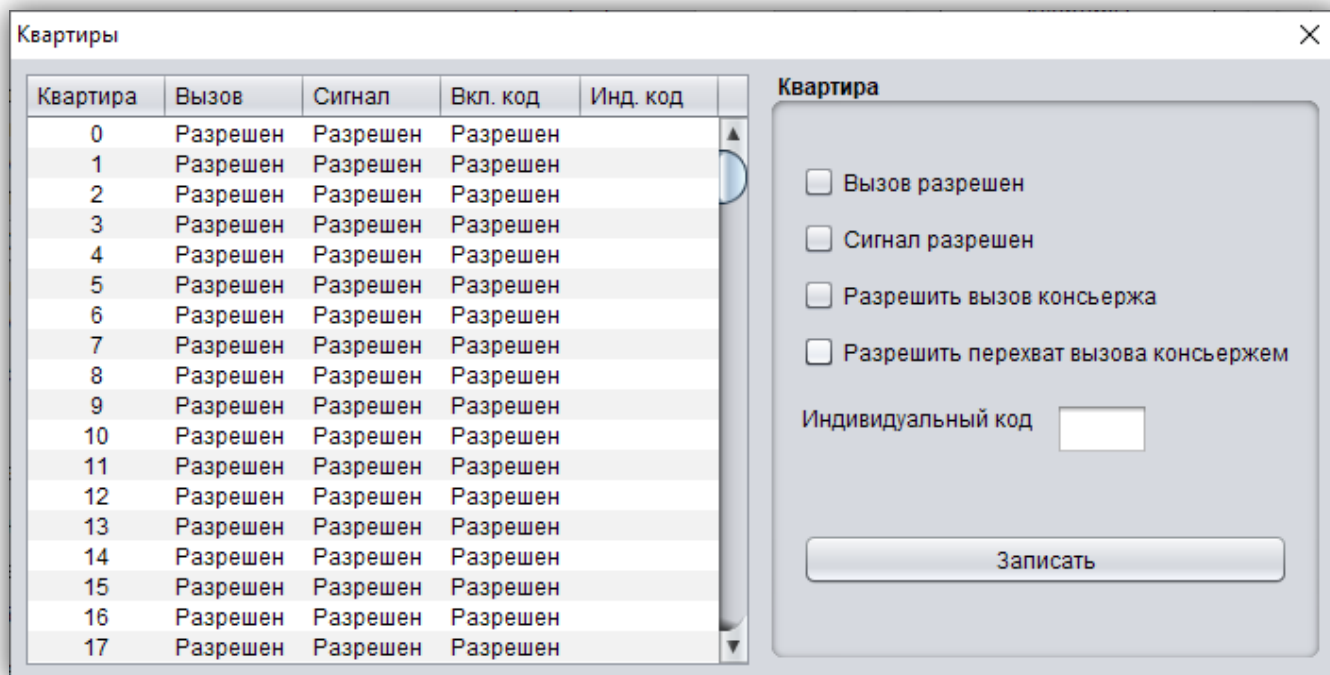


- Чекбокс **Показывать сообщения**: установите «галочку» при необходимости индикации информационных сообщений на дисплее блока вызова (см. далее описание области **Информационные сообщения**).
- Чекбокс **Показывать номер дома**: снимите «галочку», если нет необходимости индексировать номер дома на дисплее блока вызова в дежурном режиме. Данная установка неактивна, если установлена «гостиничная» нумерация квартир.
- Поле **Показывать номер дома**: введите номер дома. Допускается использовать цифры и буквы, не более 6 символов. Например: 238А или 238/2. Данная установка неактивна, если установлена «гостиничная» нумерация квартир.
- Поле **Номер Консьержа**: введите номер, который будет использоваться для вызова консьержа.
- Поле **Период сброса БВД**: выберите желаемое значение периода сброса – от 1 до 24 часов. Блок вызова перезагружается через установленный интервал времени. Процедура перезагрузки производится, когда блок вызова находится в дежурном режиме.
- Поле **Минимальный номер квартиры**: введите минимальный номер квартиры в подъезде. В случае включения «гостиничной» нумерации квартир, рекомендуется выполнить следующие действия:
  - нажмите кнопку **Список** в области **Гостиничная нумерация**;
  - заполните **Список соответствия гостиничных номеров** (см. описание области **Гостиничная нумерация**);
  - введите минимальный номер из столбца **«На коммутаторе»** списка соответствия гостиничных номеров в поле **Минимальный номер квартиры**.
- Поле **Максимальный номер квартиры**: введите максимальный номер квартиры в подъезде. В случае включения «гостиничной» нумерации квартир, рекомендуется выполнить следующие действия:
  - нажмите кнопку **Список** в области **Гостиничная нумерация**;
  - заполните **Список соответствия гостиничных номеров** (см. описание области **Гостиничная нумерация**);
  - введите максимальный номер из столбца **«На коммутаторе»** списка соответствия гостиничных номеров в поле **Максимальный номер квартиры**.
- Поле **Адрес RS485**: при необходимости, измените адрес блока вызова в сети интерфейса RS-485.
- Область **Громкость БВД**.
  - Поле **Связь с абон. устройством**: выберите желаемый уровень громкости блока вызова (от 1 до 9) в режиме связи с квартирными абонентскими устройствами.
  - Поле **Служебные сигналы**: выберите желаемый уровень громкости служебных сигналов (от 1 до 9) блока вызова.
  - Поле **Связь со смартфоном**: выберите желаемый уровень громкости блока вызова (от 1 до 9) в режиме связи со смартфонами абонентов Системы «Ваш домофон ВИЗИТ».
- Область **Интенсивность подсветки**.
  - Поле **Дежурный режим WLED**: выберите желаемый уровень интенсивности подсветки светодиодами белого свечения (от 1 до 9) в дежурном режиме.
  - Поле **Дежурный режим IR**: выберите желаемый уровень интенсивности подсветки светодиодом инфракрасного свечения (от 1 до 9) в дежурном режиме.
  - Поле **Режим связи WLED**: выберите желаемый уровень интенсивности подсветки светодиодами белого свечения (от 1 до 9) в режиме связи «пользователь – абонент».
  - Поле **Режим связи IR**: выберите желаемый уровень интенсивности подсветки светодиодом инфракрасного свечения (от 1 до 9) в режиме связи «пользователь – абонент».
- Кнопка **Скачать из БВД**: нажмите кнопку для скачивания из блока вызова существующих настроек блока вызова.
- Кнопка **Передать в БВД**: нажмите кнопку для передачи настроек в блок вызова.

#### 4.6 Область «Настройки для квартир».

- Кнопка **Квартиры**.

При нажатии кнопки открывается окно:



В окне индицируется список квартир и значения установок для каждой квартиры. Диапазон номеров квартир находится между минимальным и максимальными номерами квартир, установленными в **Области конфигурации БВД**.

- Для изменения установок выберите из списка определённую квартиру. В области **Квартира** снимите или установите «галочки» нужных установок для этой квартиры. При необходимости, введите индивидуальный код в поле **Индивидуальный код**.
- Для подтверждения изменений нажмите кнопку **Записать**.
- Аналогично, редактируйте установки для остальных квартир.
- После завершения редактирования установок закройте окно.


Для правильного отображения номеров квартир в случае установки «гостиничной» адресации, необходимо сначала заполнить список соответствия гостиничных номеров в области **Гостиничная нумерация**. Порядок действий при заполнении списка приведен в описании области **Гостиничная нумерация**.

- Кнопка **Скачать из БВД**: нажмите кнопку для скачивания из блока вызова существующих настроек для квартир.
- Кнопка **Передать в БВД**: нажмите кнопку для передачи настроек в блок вызова.

#### 4.7 Область «Формирование баз ключей».

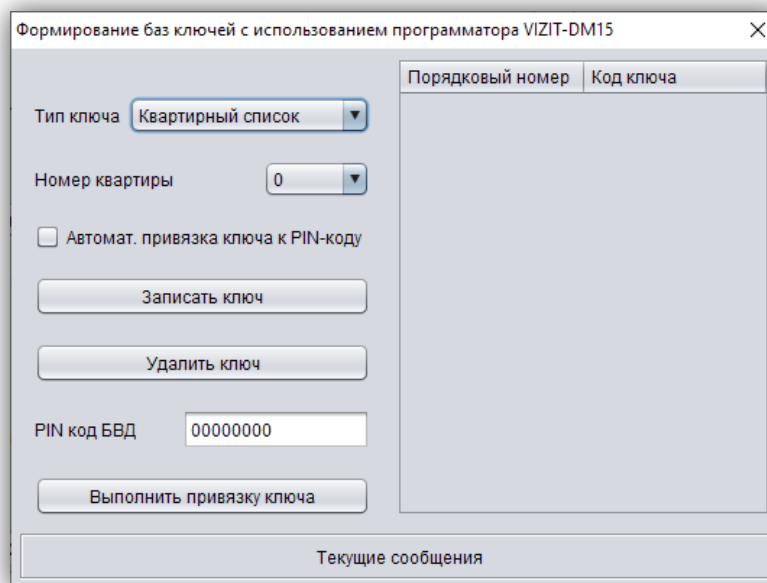
**Внимание!** Для добавления ключей абонентов в базу данных, следует использовать Программатор микросхем памяти **VIZIT-DM15**. Программатор подключается к компьютеру через USB-порт.

В случае необходимости редактирования существующей базы, предварительно откройте нужный файл или скачайте базу ключей из блока вызова.

В случае создания новой базы нажмите кнопку .

- Кнопка **Ключи**.

При нажатии кнопки открывается окно:



В случае загрузки существующей базы появляется список, содержащий порядковые номера и коды ключей. В случае создания нового файла, список будет пуст.

– В поле **Тип ключа** выберите одну из опций:

- ✓ **Квартирный список** – ключи заносятся в базу с привязкой к номеру квартиры;
- ✓ **Сплошной список** – ключи заносятся в базу без привязки к номеру квартиры;
- ✓ **Режим «Акцепт»** - в этом режиме возможно выполнить привязку ключей к PIN-коду блока вызова без занесения их в базу;
- ✓ **Сервисный ключ** – занесение в базу ключей обслуживающего персонала, с помощью которых возможен вход в установки блока вызова без набора пароля.

**Примечание.** В списке индицируются только те ключи, которые были занесены в базу в соответствии с выбранной опцией.

– В случае выбора квартирного списка, введите номер поле **Номер квартиры**.

– При необходимости, установите «галочку» **Автоматическая привязка ключей к PIN-коду**. В этом случае, при нажатии кнопки **Записать ключ**, в ключи будет записываться информация о PIN-коде блока вызова.

– В поле **PIN код БВД** введите PIN-код, к которому будут привязываться ключи.

– Нажмите кнопку **Записать ключ**, наименование кнопки меняется на **Остановить запись**. Прикладывайте ключи к считывателю Программатора VIZIT-DM15. Порядковые номера и коды ключей добавляются в список. По окончании занесения нужного количества ключей, нажмите кнопку **Остановить запись**.

– Для удаления ключа выберите нужный ключ из списка и нажмите кнопку **Удалить ключ**. Открывается диалоговое окно с полем, в котором индицируется код выбранного ключа. Подтвердите удаление указанного ключа или введите в поле другой код и подтвердите удаление.

– В строке **Текущие сообщения** индицируются сообщения о ходе выполнения действий.

– После завершения редактирования базы ключей закройте окно.

- Кнопка **Скачать из БВД**: нажмите кнопку для скачивания из блока вызова базы ключей.

- Кнопка **Передать в БВД**: нажмите кнопку для передачи базы ключей в блок вызова.

#### 4.8 Область «Гостиничная нумерация».

Область «Гостиничная нумерация» становится активной, если установлена «галочка» **Гостиничная нумерация квартир** в области «Конфигурация блока вызова (БВД)».

- Кнопка **Список**.  
При нажатии кнопки открывается окно:

Гостиничный номер	На коммутаторе
-------------------	----------------

**Автоматическое заполнение номеров квартир**

Диапазон номеров, определяемых блоком коммутации

Начальный

Конечный

Автоматическое заполнение от квартиры с номером

Гостиничный номер

Окно содержит:

- ✓ список соответствия набираемых с клавиатуры блока вызова «гостиничных» номеров квартир, номерам, передаваемым в блоки коммутации;
- ✓ область ввода параметров для автоматического заполнения списка.

Первоначально список пуст.

- В соответствующие поля области **Диапазон номеров, определяемых блоком коммутации** введите начальный и конечный номера начального диапазона, в котором «гостиничные» номера следуют подряд.

**Примечание.** Номер, определяемый блоком коммутации – это номер, в соответствии с которым блок коммутации подключает определённое абонентское устройство к линии связи домофона. Порядок подключения абонентских устройств к блокам коммутации приведен в инструкциях по эксплуатации соответствующих блоков коммутации.

- В поле **Гостиничный номер** введите номер, при наборе которого к линии связи домофона подключится абонентское устройство, подключённое к блоку коммутации в соответствии с номером, введённым в поле **Начальный**.
- Нажмите кнопку **Заполнить**. Список соответствия заполняется в соответствии с данными, введенными в области **Автоматическое заполнение номеров квартир**.
- Для заполнения следующего диапазона номеров, аналогично введите начальный и конечный номера диапазона, нажмите кнопку **Заполнить** и т.д.
- В случае необходимости удаления записи / строки из списка соответствия, выделите нужную строку, удалите номер из поля **Гостиничный номер** и нажмите кнопку **Заполнить**. Строка будет удалена.
- После завершения заполнения списка закройте окно.


#### 4.9 Область «Прочее».

- Кнопка **Передать время**: откройте файл настроек и базы данных блока вызова и нажмите кнопку **Передать время**. Контролируйте состояние передачи в строке **Текущие сообщения**.
- Кнопка **Открыть замок**: нажмите кнопку для удалённого отпирания замка. Наименование кнопки меняется на **Заккрыть замок**. Замок будет находиться в открытом состоянии, пока не будет нажата кнопка **Заккрыть замок**.
- Кнопка **Сброс БВД**: нажмите кнопку при необходимости перезагрузки блока вызова.

#### 4.10 Область «Информационные сообщения».

В области «Информационные сообщения» находятся две кнопки – **Текст в деж. режиме** и **Текст по кнопке INFO**. При нажатии кнопок открывается окно для ввода информационного сообщения:

- Введите текст сообщения в соответствующее поле. Допускается ввод 168 символов с учётом пробелов (8 строк, 21 символ в строке). Текст отображается в окне **Отображение сообщения на дисплее блока вызова**. Положение текста в окне соответствует его положению на дисплее. При необходимости изменения положения текста, перемещайте фрагменты текста нажатиями клавиши **Пробел** клавиатуры компьютера.
- Введите в соответствующие поля дату и время начала и окончания индикации сообщения на дисплее блока вызова.
- Нажмите кнопку **Сохранить** для сохранения сообщения в файле настроек и базы данных.
- Нажмите кнопку **Отправить в БВД** для отправки сообщения в блок вызова. Окно закрывается. Контролируйте выполнение передачи в строке **Текущие сообщения**.

**Примечание.** Кнопка **INFO** – это кнопка  в блоке вызова БВД-740FCBE. В блоке вызова БВД-733FCBE данная кнопка отсутствует.